



[www.ccdordogne-bessede.fr](http://www.ccdordogne-bessede.fr)

16 avenue de la gare  
24220 Saint-Cyprien

Tél : 05 53 28 66 00  
[contact@ccvdfb.fr](mailto:contact@ccvdfb.fr)

## Communauté de Communes Vallée Dordogne Forêt Bessède

Allas-les-Mines, Berbiguières, Castels et Bezenac, Carves, Cladech, Coux et Bigaroque-Mouzens, Doissat, Grives, Larzac, Marnac, Meyrals, Monplaisant, Pays de Belvès, Sagelat, Saint-Cyprien, Sainte-Foy-De-Belvès, Saint-Germain de Belvès, Saint-Pardoux-et-Vielvic, Salles-De-Belvès, Siorac-en-Périgord.

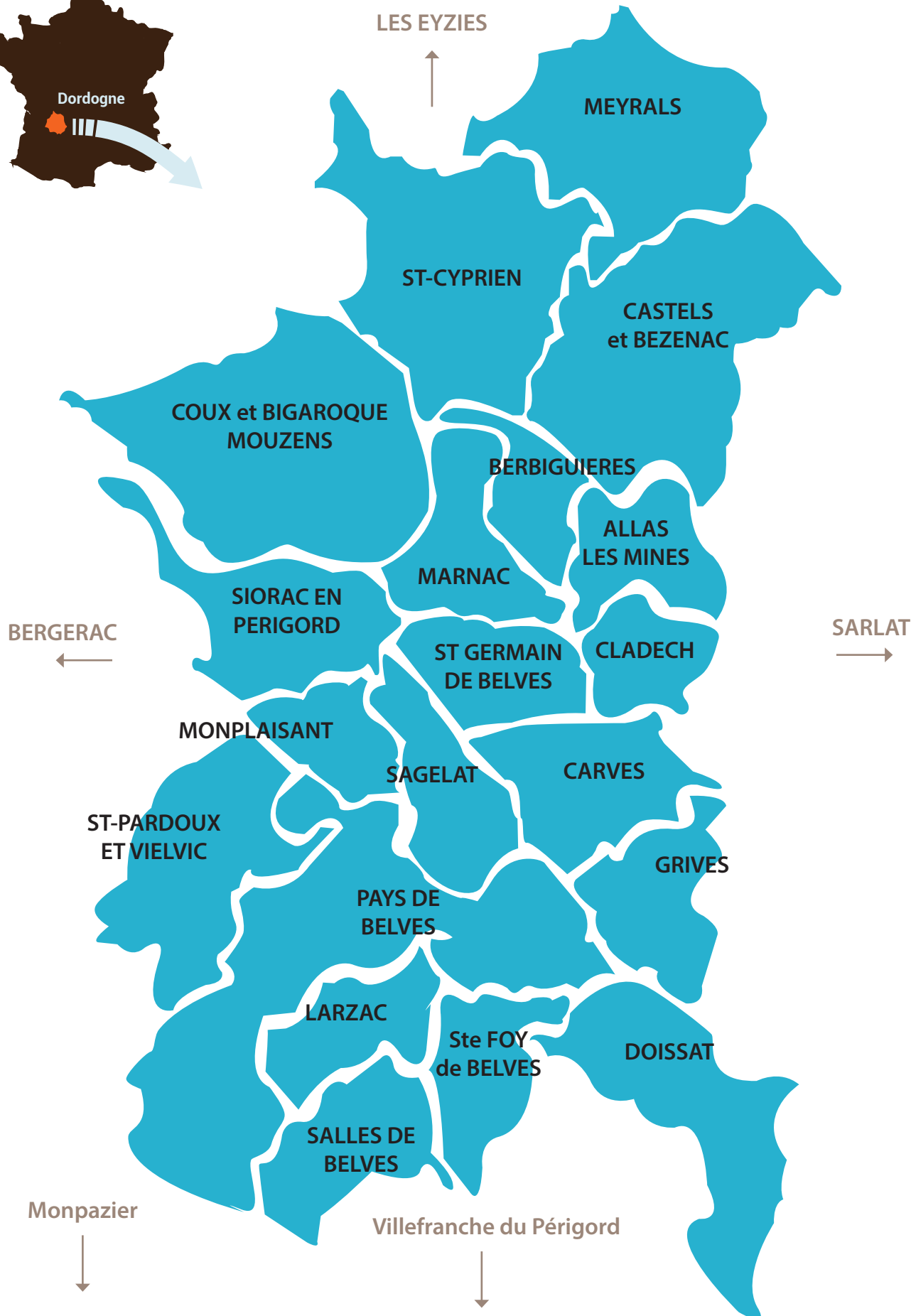
### LES ACTIONS de votre communauté de communes ●●●



## RAPPORT D'ACTIVITÉS 2024



# TERRITOIRE COMMUNAUTAIRE VALLEE DORDOGNE FORET BESSEDE





# 20 communes dont 3 communes nouvelles



ALLAS LES MINES



BERBIGUIERES



CASTELS  
et BEZENAC



CARVES



CLADECH



COUX et BIGAROCHE  
MOUZENS



DOISSAT



GRIVES



LARZAC



MARNAC



MEYRALS



MONPLAISANT



PAYS DE BELVES



SAGELAT



SAINT-CYPRIEN



STE FOY de BELVES



ST-GERMAIN DE BELVES



ST-PARDOUX ET VIELVIC



SALLES DE BELVES



SIORAC EN PERIGORD

# TABLE DES MATIÈRES- P1

## TERRITOIRE & GOUVERNANCE

Chiffres clés du territoire .....	6
Gouvernance et compétences .....	7-8
Commissions .....	9

## ACTIVITÉS DES SERVICES

### PÔLE RESSOURCES

Ressources humaines .....	10
Les filières de la CCVDFB .....	10
Mouvements des agents .....	11
Avancements .....	12
Budget et rémunération .....	12
La formation .....	12
Entretiens professionnels .....	12

### SERVICE FINANCIER

Missions .....	13
Investissements réalisés .....	14
Compte administratif.....	15
Budget SPAC.....	16
Budget SPANC.....	17

<b>MARCHES PUBLICS</b> .....	18
------------------------------	----

### PÔLE AFFAIRES SCOLAIRES

Informations générales .....	19
Agents scolaires .....	20
Restaurants scolaires .....	21
Budget 2024 .....	23

<b>PÔLE ENFANCE &amp; JEUNESSE</b> .....	24
Fonctionnement général .....	25
Subventions et participations.....	27
Convention Territoriale Globale....	29-33



# TABLE DES MATIÈRES-P2

## PÔLE TECHNIQUE

Fonctionnement .....	34
Voirie .....	35-36
Bâtiments .....	37-39
Espaces verts .....	40-41
Aire d'accueil des gens du voyage .....	42
SPANC .....	43
SPAC .....	45-47

## PÔLE DEVELOPPEMENT TERRITORIAL

Zones d'Activités Economiques .....	53
Actions communautaires .....	54-57
Politiques territoriales .....	58-65
Habitat .....	66-68
Urbanisme et Aménagement du Territoire.....	69-70

## ESPACES FRANCE SERVICES .

En chiffres .....	48
Journées d'informations et ateliers, Permanences .....	49-50

## CENTRE INTERCOMMUNAL D'ACTION SOCIALE

Rôle & fonctionnement .....	51
Temps forts de 2024 .....	52

<b>TAXE DE SEJOUR.....</b>	<b>71</b>
----------------------------	-----------

## ANNEXE :

<b>Rapport d'activités de l'EPIC Office de tourisme Périgord Noir Vallée Dordogne...</b>	<b>72</b>
--------------------------------------------------------------------------------------------------	-----------

# Chiffres clés

## de la communauté de communes



**20** Communes dont 2 classées  
(Pays de Belvès Plus beaux Village de France;  
Saint-Cyprien : Petite Cité de caractère.)



**3** Bureaux d'informations  
touristiques



**90** Agents CDC

**42** Agents CIAS



**5** ZAE

**1** Village d'artisans



**7** Ecoles

**5** Cuisines

**2** Portage de repas



**13** stations d'épuration

**24** postes de relevage



**3** Accueils de loisirs

**2** Crèches

**1** Ludothèque

**1** Club ados



**265 km** de voirie communautaire

**302 km** de chemins de randonnées



**2** Espaces France Services



**26** bâtiments entretenus  
par la CDC



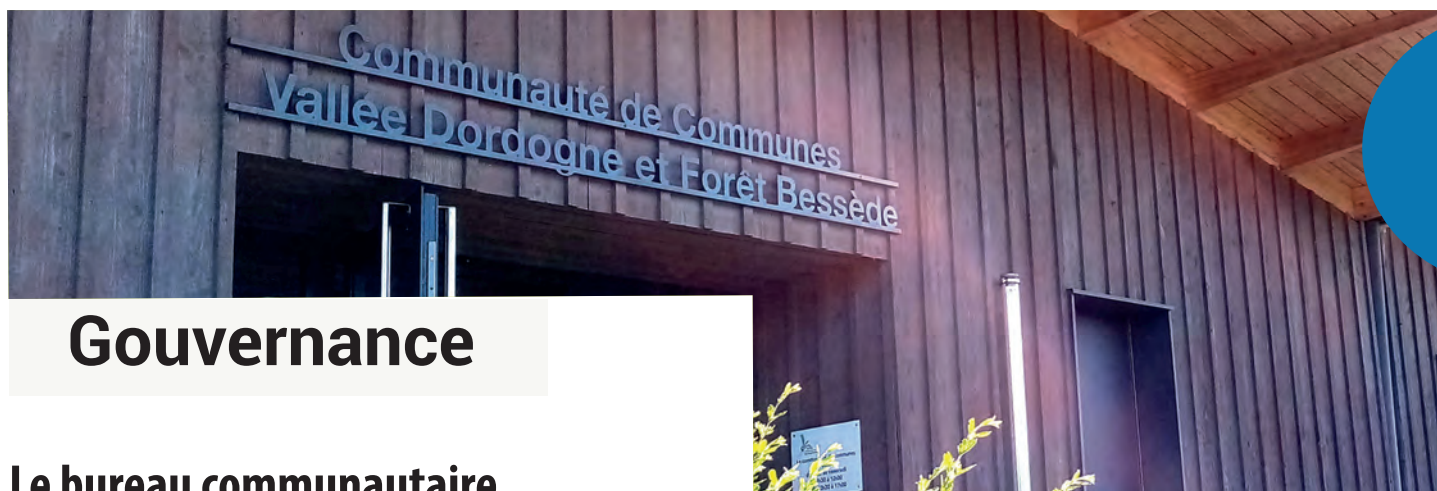
**1** Centre Intercommunal  
d'Action Sociale



**1** Aire d'accueil  
des gens du voyage







# Gouvernance

## Le bureau communautaire

**PRÉSIDENT : Serge ORHAND**

1 <sup>er</sup> Vice - Président		Finances et administration générale Jean Jacques PETIT
2 <sup>e</sup> Vice - Président		Développement économique Jacques MIGNIOT
3 <sup>e</sup> Vice - Président		PLUI - Tourisme et Communication Christian LEOTHIER
4 <sup>e</sup> Vice - Président		Développement durable Jean-Bernard LALUE
5 <sup>e</sup> Vice - Président		Enfance- CIAS - Espaces France Services Maryse DURAND
6 <sup>e</sup> Vice - Président		Mobilité Joël LE CORRE

## Compétences

Par arrêté préfectoral en date du 22 mars 2018, la CCVDFB exerce les compétences suivantes au 1er janvier 2020 :

### AMÉNAGEMENT DE L'ESPACE

Plan Local Urbanisme Intercommunal  
Plan Climat Air Energie  
Amenagement numérique  
Petites Villes de Demain  
Projet de Territoire

### ACTIONS DE DÉVELOPPEMENT ÉCONOMIQUE et TOURISTIQUE

Zone d'Activités Economiques  
Action Collective de Proximité  
Bourse des Locaux Vacants d'Entreprises  
Territoire d'Industrie  
Transmission et installation d'exploitation  
Tourisme en gestion déléguée à l'EPIC  
Périgord Noir Vallée Dordogne

### ACCUEIL DES GENS DU VOYAGE

Aménagement, entretien et gestion de  
l'aire d'accueil de Siorac en Périgord

### COLLECTE ET TRAITEMENT DES DÉCHETS MÉNAGERS ET DÉCHETS ASSIMILÉS / GESTION DES MILIEUX AQUATIQUES / ENERGIES

Compétences en gestion déléguées à des  
syndicats compétents et dédiés à ces  
opérations. (SDE24, SMD3, SITCOM, SMETAP)

## Conseillers délégués :

### Affaires scolaires :

Didier ROQUES

### Développement économique :

Sébastien FONGAUFFIER

### Plan Local Urbanisme Intercommunal :

Henri BOUCHARD

**PROTECTION ET MISE EN VALEUR DE L'ENVIRONNEMENT**

Service technique

Service d'assainissement collectif et non collectif

**POLITIQUE DU LOGEMENT ET CADRE DE VIE**

Opération Programmée de l'Amélioration de l'Habitat

Périgord Noir Renov

**CRÉATION, AMÉNAGEMENT ET ENTRETIEN DE LA VOIRIE / CONSTRUCTION, ENTRETIEN, FONCTIONNEMENT D'INTÉRÊTS COMMUNAUTAIRES**

Service technique

**ACTION SOCIALE**

Espaces France Services

Centre intercommunal d'Action Sociale

Siègent également au bureau communautaire, les maires de toutes les communes du territoire.

**Commission d'appel d'offres**

**Lors de l'installation de la nouvelle équipe communautaire en juillet 2020, une commission d'appel d'offres a été constituée.**

Cette commission est présidée par le président de la communauté de communes.

**Membres titulaires :**

H. BOUCHARD, G. DEJONGHE, J. LE CORRE, JJ PETIT, C. SIX.

Les suppléants : JP ANDRE, D. BRAULT, M. CHAUMEL, Y. LOMBART, R. VUADEL.

Destinées à améliorer le fonctionnement du conseil communautaire dans le cadre de la préparation des délibérations. Elles émettent un avis et formulent des propositions.

**ACTIONS SOCIALES****AIRE D'ACCUEIL DES GENS DU VOYAGE****ASSAINISSEMENT****COMMUNICATION****DÉVELOPPEMENT ÉCONOMIQUE****ENFANCE****FINANCES****PATRIMOINE****SCOLAIRE****TOURISME****VOIRIE**

Les commissions peuvent se réunir plusieurs fois dans l'année.





## Les conseillers communautaires représentent la CCVDFB et participent aux travaux des syndicats

### Syndicats et organismes :

SMD3, SICTOM Périgord Noir, SDE 24, Syndicat Mixte Périgord Numérique, Pays du Périgord Noir, le Syndicat Mixte du SCoT, la Mission Locale du Périgord Noir, la Maison de l'Emploi, l'Epic Périgord Noir Vallée Dordogne, le SMAVLOT, SMETAP, la CAB, le Pôle International de la Préhistoire, Gran site Vallée Vézère, CNAS (Comité National d'Action Sociale).



# Activités des services

Les services sont organisés en **7 pôles** supervisés par la Directrice Générale des Services.



## PÔLE RESSOURCES

Pôle  
Ressources humaines

Ressources humaines

1 co-coordinatrice  
RH  
1 agent d'entretien

Pôle  
Finances

Comptabilité /  
Finances

1 assistante de  
gestion financière

Accueil  
/communication

Accueil :  
1 agent  
Communication :  
1 agent

Pôle  
Affaires scolaires

Ecoles  
et restaurants  
scolaires

1 responsable

Pôle  
Enfance -Jeunesse  
Périscolaire

Crèches  
Accueil Périscolaire  
Accueil de Loisirs  
Ludothèque  
Clubs Ados  
1 coordinatrice

Pôle  
Technique

Voirie  
Bâtiments  
Espaces Verts  
Aire des gens du  
voyage

1 responsable

Assainissement

1 responsable

Pôle  
Développement territorial

Commande  
publique /  
Plan Local  
Urbanisme Intercom-  
munal

1 responsable

Projets  
Petites Villes de  
Demain

1 chargée  
de missions

Pôle  
Social

2 Espaces France  
Services

1 responsable

Centre  
Intercommunal  
d'Action Social



## Ressources humaines

### EFFECTIFS AU 31/12/2024

	Moyenne annuelle
Nb total agents	<b>90</b>
Nb de fonctionnaires	39
Nb de contractuels	51

#### Soit :

- **43 % des emplois** occupés par des fonctionnaires (42 % en 2024)
- **57 % des emplois** occupés par des agents contractuels (58 % en 2024)

#### Sur les 51 agents contractuels :

- **10 agents** sont en CDI soit **19%** (18% en 2023)

### En 2024:

la CCVDFB a bénéficié des mises à disposition suivantes :

- **8 directrices/animatrices** mis à disposition par l'association Enfants des Deux Rivières pour l'encadrement des accueils périscolaires (**2149 heures en 2024**).
- **1 coordinatrice et 1 assistante** mises à disposition par l'association Enfants des Deux Rivières pour la gestion du pôle enfance et jeunesse de la CCVDFB et l'élaboration de la Convention Territoriale Globale. (coopération CTG (1 274h en 2024).

La communauté de communes a mis à disposition :



**1 agent des écoles** pour l'entretien de la mairie de Monplaisant (**52h annuel**).

**1 agent des écoles** pour la régie de la piscine de la commune de Belvés (**264h**).

**2 agents des écoles** pour l'animation des accueils de loisirs de l'association Enfants des 2 rivières pendant les petites et grandes vacances (**254,5h**).

**12 agents des services techniques** mis à disposition des communes membres (**3 882.5 heures en 2024**).

## Les filières de la CCVDFB



Administrative, technique, médico-sociale, animation.

Filière	Nb d'agents titulaires	Nb d'agents contractuels
Administrative	16%	13 %
Technique	26 %	41 %
Médico social	3 %	1 %

#### Répartition des agents par catégorie :

- 2 % catégorie A (2 agents)
- 10 % catégorie B (9 agents)
- 88 % catégorie C (79 agents)

## Mouvements des agents

- 1 départ en retraite ;
- 2 fins de CDD,
- 1 fin de contrat d'apprentissage,
- **Aucun détachement ;**
- 2 mises en disponibilité,
- 10 agents remplaçants en milieu scolaire.

## Temps de travail



- 68% des fonctionnaires travaillent à temps partiel (67% en 2023).
- 35 % des agents contractuels travaillent à temps complet (29% en 2023).

### Les travailleurs en situation de handicap

Aucun agent n'est en situation d'incapacité et de reclassement.

- **4 agents** de catégorie C disposent d'une RQTH (reconnaissance de travailleur handicapé).

## 2024: Avancement

17 avancements d'échelons,  
4 avancements de grade

## Budget et rémunération

Les charges de personnel :

En 2024, les charges de personnels sont de **2 680 771 €** contre, **soit une hausse de 5.2 %**.

## Conditions de travail, hygiène et sécurité

L'assistant de prévention de la collectivité est l'acteur de proximité en matière de prévention et de sécurité au travail.

**Ses missions :** Prévenir les dangers, participer à l'élaboration de l'évaluation des risques professionnels, améliorer les conditions de travail...



## La formation

222 jours de formation en 2024 (216 jours en 2023).

Les formations ont été délivrées soit en interne (pour le PSC1) soit par le CNFPT, UDCCAS, l'ATD 24, ABSKILL, la DDT, le CIAS Bastide, Berger Levrault, SMD3 en collaboration avec l'association «Au ras du sol», le CLS, l'OIEAU, TALIS BUSINESS SCHOOL (Apprentissage), Eco24CityZen, UDSP24.



## Réunions statutaires

2 réunions du comité technique  
et 2 réunions du CHSCT

### Sujets traités :

Modification du régime Indemnitaire des services et du RIFSEEP présentation du plan de formation, mise en place d'une charte pour le télétravail, bilan d'utilisation des prestations sociales par les agents, mise à jour des grades pour les ratios d'avancements, bilans annuels, modification du tableau des effectifs...



La CCVDFB participe à la protection sociale des agents (santé et prévoyance et supplément familial de traitement)

**60 agents** bénéficient de la complémentaire santé et de la prévoyance maintien de salaire (58 en 2023).

**43 agents** bénéficient du supplément familial de traitement (idem en 2023).

La parité homme/femme :

La CCVDFB compte 65 femmes (72%)  
et 25 hommes (28%).

## Entretiens professionnels

2024 : **80 agents** reçus en entretiens professionnels (88 en 2023).

## Compte Epargne Temps

2024 : **29 agents** possèdent un compte épargne temps soit 32%.



## Service financier

### Missions

→ Préparation et suivi de l'exécution budgétaire de **10 budgets** de la communauté de communes :

Le budget principal et 9 budgets annexes :

Assainissement collectif et non collectif, ZAE La Tuillière (St Pardoux et Vielvic), ZAE La Croix Blanche (Meyrals), ZAE Le Recolat (Saint-Cyprien), ZAE Monplaisant, ZAE La Brunie (Coux et Bigaroque-Mouzens), Redevance des Ordures Ménagères Incitative (REOMI) et Autorisation des droits du sol (ADS)..

→ Facturation mensuelle :

des cantines scolaires, du périscolaire (garderies), du transport scolaire (trajet navette entre maternelle et primaire Siorac en Périgord / Le Coux et Bigaroque – Mouzens).

→ Gestion de subventions d'investissement :

pour le cofinancement des projets par les partenaires institutionnels (Etat, Région, Département, Agence de l'Eau, etc...): dossiers de demandes et suivi des versements jusqu'à l'encaissement.

→ Gestion et suivi des emprunts, des lignes de trésorerie et du compte au Trésor public.

→ Exécution financière des marchés publics.

→ Suivi de l'inventaire et des conventions ayant une incidence financière.

→ Relations avec le Trésor public, les fournisseurs, les usagers et les partenaires de la collectivité dont les associations.

→ Préparation et suivi de l'exécution budgétaire des 2 budgets du Centre Intercommunal d'Action Sociale.

**Volume financier total exécuté en 2024, tous budgets confondus : 26 060 513,25 €**



### 2024, Subvention des partenaires

En 2024, la Communauté de communes a perçu de la part des partenaires institutionnels :

- **257 041 €** de subventions sur le budget principal
- **123 732 €** sur le budget de l'assainissement collectif (Agence de l'Eau et CD24) pour les dossiers de travaux d'investissements réalisés.



# Investissements réalisés CA 2024

CRECHE  
ST CYPRIEN

Fin des travaux  
et mobilier  
72 852 €

SYNDICAT  
NUMERIQUE

Développement fibre numérique  
51 117 €

EQUIPEMENT  
ECOLES

Acquisition matériel informatique,  
autres équipements, travaux écoles  
56 463 €

OPAH

Opération programmée  
de l'amélioration de l'habitat  
106 792 €

ETUDE SCHEMA  
D'ASSAINISSEMENT  
BELVES, CASTELS, SIORAC

Etude et diagnostic  
64 621 €

TRAVAUX D'ASSAINISSEMENT  
CASTELS

Station d'épuration  
et Réseau  
335 513 €

TRAVAUX D'ASSAINISSEMENT  
SAINT-CYPRIEN

Réhabilitation  
réseau, ???  
98 037 € + 141 028 €

TRAVAUX D'ASSAINISSEMENT  
CASTELS ET BEZENAC

Extension du réseau  
111 902 €

TRAVAUX D'ASSAINISSEMENT  
SAINT-CYPRIEN

Réhabilitation  
d'une partie du réseau  
265 678 €

TRAVAUX DE VOIRIE

416 541 €

Travaux d'assainissement



Crèche Saint-Cyprien



Travaux de voirie



## Compte administratif

### Bilan financier 2024 (compte administratif) du budget principal :

REALISATIONS DE L'EXERCICE	Dépenses €	Recettes €	Solde exécution €
Section de fonctionnement	5 912 858,86	6 553 282,17	+ 640 423,31
Section d'investissement	1 092 017,78	982 954,18	-109 063,60
<b>TOTAL</b>	<b>7 004 876,64</b>	<b>7 536 236,35</b>	<b>531 359,71</b>
REPORTS exercice N-1	Dépenses €	Recettes €	Solde exécution €
Section de fonctionnement	0	362 012,68	362 012,68
Section d'investissement	0	76 133,06	76 133,06
TOTAL REALISATIONS + REPORTS	Dépenses €	Recettes €	Solde d'exécution €
Section de fonctionnement	5 912 858,86	6 915 294,85	+ 1 002 435,99
Section d'investissement	1 092 017,78	1 059 087,24	- 32 930,54
<b>Total réalisations + reports</b>	<b>7 004 876,64</b>	<b>7 974 382,09</b>	<b>+ 969 505,45</b>
RESTES A REALISER	Dépenses €	Recettes €	Solde d'exécution €
Section de fonctionnement	0	0	/
Section d'investissement	1 078 819,53	596 645,03	- 482 174,50
RESULTATS TOTAUX	Dépenses €	Recettes €	Solde d'exécution €
Section de fonctionnement	5 912 858,86	6 915 294,85	+ 1 002 435,99
Section d'investissement	2 170 837,31	1 655 732,27	191 017,95
<b>TOTAL cumulé</b>	<b>8 083 696,17</b>	<b>8 571 027,12</b>	<b>487 330,95</b>





## Budget annexe **Assainissement Collectif** 2024 en €

REALISATIONS DE L'EXERCICE	Dépenses €	Recettes €	Solde exécution €
Section de fonctionnement	2 191 311,15	2 218 844,39	+ 27 533,24
Section d'investissement	1 013 136,12	1 113 481,83	+ 100 345,71
<b>TOTAL</b>	<b>3 204 447,27</b>	<b>3 332 326,22</b>	<b>+ 127 878,95</b>
REPORTS	Dépenses €	Recettes €	Solde exécution €
Section de fonctionnement	0	0	/
Section d'investissement	0	77 743,50	77 743,50
TOTAL REALISATIONS + REPORTS	Dépenses €	Recettes €	Solde d'exécution €
Section de fonctionnement	2 191 311,15	2 218 844,39	+ 27 533,24
Section d'investissement	1 013 136,12	1 191 225,33	+ 178 089,21
RESTES A REALISER	Dépenses €	Recettes €	Solde d'exécution €
Section de fonctionnement	0	0	0
Section d'investissement	307 334,84	460 182,57	+ 152 847,73
RESULTATS TOTAUX	Dépenses €	Recettes €	Solde d'exécution €
Section de fonctionnement	2 191 311,15	2 218 844,39	+ 27 533,24
Section d'investissement	1 320 470,96	1 651 407,90	+ 330 936,94
<b>TOTAL</b>	<b>3 511 782,11</b>	<b>3 870 252,29</b>	<b>+ 358 470,18</b>



## Budget annexe **Assainissement non collectif 2024 en €**

REALISATIONS DE L'EXERCICE	Dépenses €	Recettes €	Solde exécution €
Section de fonctionnement	80 672,33	103 606,77	22 934,44
Section d'investissement	0	6 361,00	6 361,00
<b>TOTAL</b>	<b>80 672,33</b>	<b>109 967,77</b>	<b>29 295,44</b>
REPORTS exercice N-1	Dépenses €	Recettes €	Solde exécution €
Section de fonctionnement	0	43 426,50	43 426,50
Section d'investissement	0	10 633,59	10 633,59
TOTAL REALISATIONS + REPORTS	Dépenses €	Recettes €	Solde d'exécution €
Section de fonctionnement	80 672,33	147 033,27	+ 66 360,94
Section d'investissement	0	16 994,59	+ 16 994,59
RESTES A REALISER	Dépenses €	Recettes €	Solde d'exécution €
Section de fonctionnement	0	0	/
Section d'investissement	0	0	/
RESULTATS TOTAUX	Dépenses €	Recettes €	Solde d'exécution €
Section de fonctionnement	80 672,33	147 033,27	+ 66 360,94
Section d'investissement	0	16 994,59	+ 16 994,59
<b>TOTAL cumule</b>	<b>80 672,33</b>	<b>164 027,86</b>	<b>+ 83 355,53</b>



# Marchés publics 2024

- 3 réunions CAO/MAPA
- 1 convention de groupement de commandes activées
- 14 marchés ou accords-cadres passés par la communauté de communes (1 lot = 1 marché)
  - 1 concerne également au moins une part communale
  - 1 décision CAO (Avenant n°2 SOLIHA)

Volume financier concerné par les marchés conclus en 2024 :  
626 980 € HT :

- 27% soient 171 790 € HT  
= services (77% concerne le SPAC)
- 52% soient 328 344 € HT  
= travaux (10% concerne le SPAC)
- 20% soient 126 846 € HT  
= fournitures (0% concerne le SPAC)

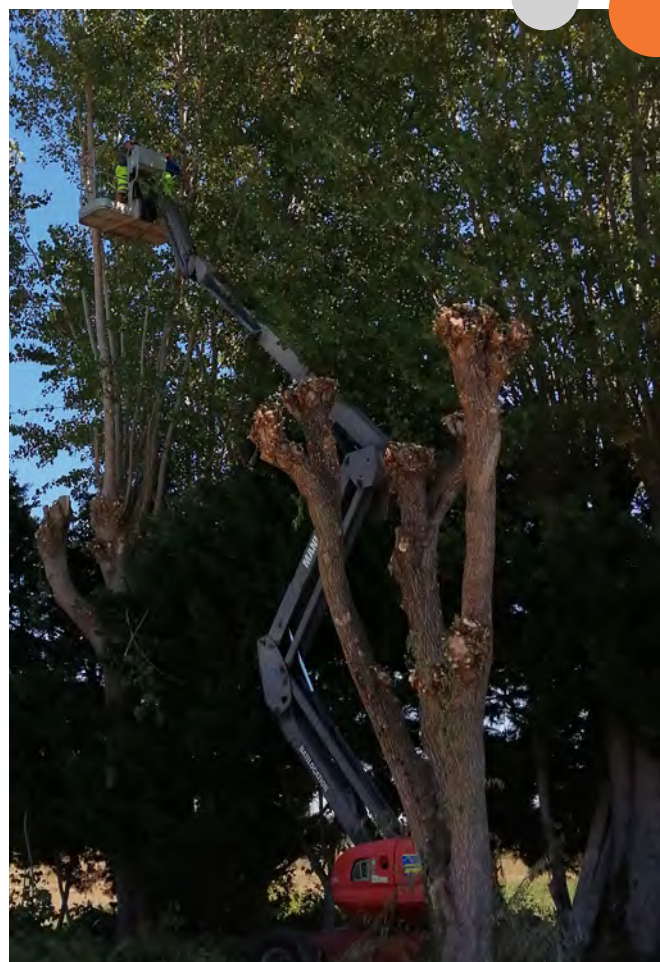
Pour alléger ou accélérer l'administration de la CAO/MAPA, certains sujets ou les faibles montants, sont parfois traités par décisions du Président (dans le cadre de ses délégations, puis communiquées en conseil)

- 6 décisions du Président relatives à la commande publique en 2024
- 1 infructuosité
- 3 prolongations de délai d'exécution
- 2 modifications des montants initiaux (et autre motif) : 7 807,50 € HT de plus-values

## Faits marquants

- Achat d'un nouveau tracteur pour pôle technique
- Réfection du système de chauffage Maison des communes
- Prolongation d'un an du contrat SOLIHA (OPAH)

Les missions du service s'étendent à l'exécution et au suivi comptable des marchés passés, et à des consultations directes sans mise en concurrence ni publicité lorsqu'elles sont associées aux marchés de travaux (études techniques, missions de contrôle, CSPS, diagnostics...).



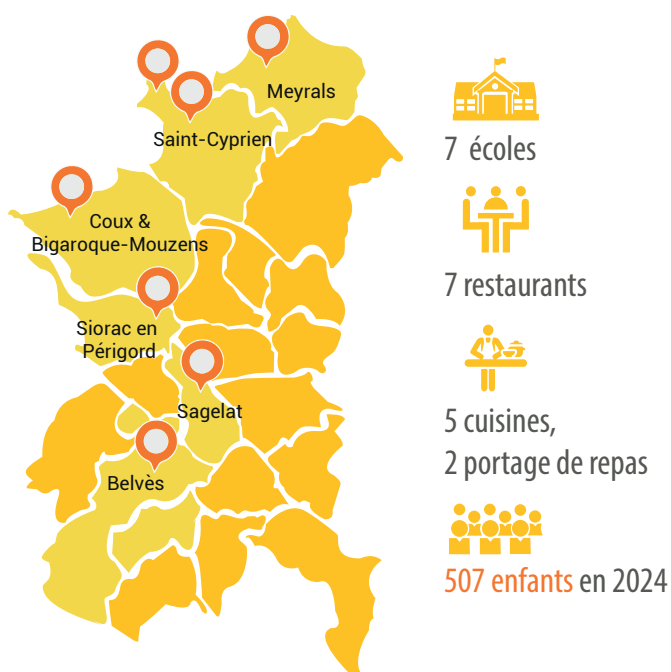




## Pôle des Affaires Scolaires

La Communauté de Communes Vallée Dordogne Forêt Bessède assume la construction, l'entretien et le fonctionnement des équipements de l'enseignement préélémentaire et élémentaire.

### Situation géographique



### Charge nette/ enfant / année :

1958 €/ enfant pour 2023/2024  
2014 €/ enfant pour 2022/2023  
1804 €/ enfant pour 2021/2022

### A noter :

- Par rapport à l'année scolaire 2023-2024, l'effectif accuse une baisse de 6 élèves
- On compte 38 enfants scolarisés hors territoire, dont 15 pour lesquels les communes extérieures, reversent à la CCVDFB les frais de scolarité.



### Personnel :

1 Responsable et 36 agents

#### Répartition des 36 agents dans les écoles :

**Meyrals :** 1 cuisinière , 2 agents de surveillance cantine, 2 agents aide et entretien (cuisine et réfectoire) , 2 ATSEM, 2 agents d'entretiens (locaux)

**Saint-Cyprien (école élémentaire):**  
1 cuisinière, 1 aide-cuisine, 1 agent plonge, 2 agents de surveillance cantine

**Saint-Cyprien (école élémentaire):**  
1 responsable cantine, 2 ATSEM, 2 agents d'entretien (réfectoire et locaux)

**Coudon et Bigaroque Mouzens :**  
1 cuisinière, 1 aide-cuisine et entretien réfectoire, 1 agent d'entretien (locaux)

**Siorac en Périgord :**  
1 cuisinier / 1 aide-cuisine et entretien réfectoire / 2 ATSEM

**RPI Pays de Belvès-Sagelat :**  
1 cuisinière, 2 aides-cuisine et entretien (réfectoire et locaux ) + plonge, 3 ATSEM (dont à mi-temps), 1 secrétaire administrative, 3 agents de surveillance cantine

### 1 245 401€ de budget de fonctionnement

130 911€ : Alimentation  
21 290 € : Combustibles  
44 499 € : Electricité  
9 476 € : Eau et assainissement  
28 084 € : Fournitures scolaires  
12 118€ : Produits d'entretien

### 13 620 € de budget d'investissement

pour améliorer l'équipement des écoles, assurer l'entretien des bâtiments, acheter du matériel informatique...

# Agents scolaires

## Formation des agents

### Personnel de restauration et périscolaire :

#### Cuisinières

- **Nutrition et diététique** pour concevoir et adapter de manière autonome les menus proposés .

Cette session leur a permis de revoir :

- les bases de la nutrition et de la réglementation en restauration collective,
- les principes de construction d'un plan alimentaire équilibré,
- les grammages recommandés selon les tranches d'âge.

- **Compostage** formation suivie également par les aides-cuisines, conformément à l'article R.541-8 du Code de l'environnement, **visant une meilleure gestion des biodéchets.**

#### Aides-cuisines et chefs cuisiniers

#### Formations ciblées, portant sur :

- la valorisation des fruits et légumes
- les protéines végétales,
- l'élaboration des pâtisseries simples.

Acteurs clés de la réussite scolaire, les agents sont formés chaque année afin de répondre aux besoins de leurs missions.

### Personnel ATSEM et agents de surveillance :

#### Plusieurs modules de formation ont été suivis :

- l'accueil et l'accompagnement des enfants en situation de handicap,
- la surveillance lors des temps courts (récréation, transitions, etc.),
- la prévention de l'usure professionnelle,
- l'anticipation du départ à la retraite.



## Vers une gestion éco-responsable des produits d'entretien :

Dans une démarche de santé et de respect de l'environnement, une nouvelle organisation de la gestion et de l'utilisation des produits d'entretien a été mise en place. Elle encourage les agents à adopter des gestes plus sains et responsables, reposant sur :

- **une réduction du nombre de produits utilisés,**
- **un protocole d'hygiène ajusté aux besoins réels**

Le tout en collaboration avec le fournisseur SO.DI.CO, engagé dans la distribution de produits labellisés Ecocert et Ecolabel, gages de qualité environnementale.



### Semaine du goût 2024

Comme chaque année, toutes les équipes des restaurants scolaires du territoire communautaire se sont pleinement mobilisées pour faire vivre la **Semaine du Goût aux enfants**.

**Objectif :** Éveiller les papilles, transmettre le plaisir de bien manger et valoriser les produits frais et faits maison.

Entre recettes créatives, découvertes gustatives, et ateliers ludiques, les élèves ont été pleinement acteurs de cette belle aventure culinaire. À Meyrals par exemple, les enfants se sont glissés dans la peau de petits chefs en enfilant toques et tabliers pour confectionner eux-mêmes des recettes aux saveurs originales et de saison...



#### Petits chefs en action à l'école de Meyrals



**Agrilocal**



Le Conseil départemental de la Dordogne met gratuitement à disposition des acteurs locaux la plateforme Agrilocal, favorisant les circuits courts et une commande en temps réel. **Ce dispositif garantit proximité, réactivité et traçabilité, en permettant notamment aux cuisinières d'accéder facilement à des fournisseurs géoréférencés sur le territoire.**





## Ma cantine egalim

### Contribution à la transparence des approvisionnements alimentaires :

La Communauté de communes a été sollicitée par la DRAAF (Direction régionale de l'Alimentation, de l'Agriculture et de la Forêt), placée sous l'autorité du Ministère de l'Agriculture, afin de contribuer à une meilleure transparence des approvisionnements en restauration scolaire.

Les gestionnaires de restauration ont été invités à télé-déclarer un relevé précis des achats en produits locaux et biologiques. **Cette démarche s'inscrit dans les objectifs de la transition alimentaire, qui fixe un cap d'au moins 50% de produits durables et de qualité, dont 20% issus de l'agriculture biologique, dans la composition des repas.** Cette déclaration est reconduite chaque année.

### Radio ComCom



Écoutez le ici :

[www.ccdordogne-bessede.fr/radio-comcom/](http://www.ccdordogne-bessede.fr/radio-comcom/)



**Septembre 2024 :** Lancement du nouveau podcast intitulé « **Immersion au restaurant scolaire de Siorac en Périgord** ».

Réalisé en interne par les services de la Communauté de Communes, ce projet propose une immersion vivante dans les coulisses du restaurant scolaire.

Ce contenu vise à valoriser le travail essentiel du personnel, souligner l'importance des écoles dans le tissu rural et à célébrer la qualité du service public offert aux enfants et à l'équipe enseignante.

### Points forts de l'épisode :

- Les secrets bien mijotés de la cantine
- Rencontre avec les chefs passionnés : Partage de leurs connaissances et de leur savoir-faire.

### Thèmes Abordés :

- Présentation de l'équipe, gestion et fonctionnement du restaurant scolaire, fournisseurs et produits utilisés pour la confection des repas, semaine du goût, mutualisation des services de la communauté de communes. . .
- Introduction par M. Roques : Maire de Siorac en Périgord et conseiller délégué en charge des affaires scolaires à la communauté de communes.



## Initiative Intergenerationnelle



**Mars 2024 :** Les élèves de CM2 de l'école de Saint-Cyprien ont partagé un moment convivial avec les 80 résidents de l'EHPAD de Castels et Bezenac, réunis autour du thème du carnaval pour une journée placée sous le signe de la rencontre entre générations.

Les enfants, costumés pour l'occasion, ont surpris les aînés en arrivant dans une salle décorée avec soin. Un repas festif et des échanges chaleureux ont rythmé cette rencontre.

Cette action, portée conjointement par l'EHPAD, l'école et la communauté de communes, illustre l'engagement du territoire en faveur du lien social et du bien-être des générations.

## Budget 2024

la compétence scolaire et périscolaire représente le premier poste de dépenses pour la collectivité.

DEPENSES	SCOLAIRE	RECETTES	SCOLAIRE
Charges à car. Général	337 759,77€	Remboursements de salaires (arrêts maladie)	4534,40 €
Charges de personnel	888 654,46€	Produits des services (cantines, garderies et autres redevables)	261 842,59 €
Autres charges de gestion courante	18 964,98€		
Charges exceptionnelles	22,24€	Remboursement de salaires par les communes	6612,50 €
		Dotations, subventions et participations	31639,53 €
		Produits exceptionnels	28943,62 €
<b>Total des dépenses</b>	<b>1 245 401,45€</b>	<b>Total des recettes</b>	<b>333 357,64€</b>



## Pôle Enfance et Jeunesse

### En gestion directe :

#### 4 accueils périscolaires

Le Coux, Meyrals,  
Saint-Cyprien, Siorac en Périgord



### En gestion déléguée :

#### Association

##### «Enfants des 2 rivières»

- Accueils de Loisirs  
Sans Hébergement :
- Audrix, Mouzens, Saint-Cyprien
- Club ados JD2R
- Ludothèque



#### Association

##### «Espace Enfance»

Accueils de Loisirs  
Sans Hébergement :  
Extrascolaire et périscolaire  
Pays de Belvès



#### Association

##### «Action Jeunesse le Buisson de Cadouin Belvès» Club ados



#### Association

##### «Les Galipettes» Crèche de Belvès



#### Association

##### «A la Claire Fontaine» Crèche de Saint-Cyprien



#### Relais Petite Enfance

Service public gratuit  
d'information et d'animation  
en faveur de l'accueil individuel  
du jeune enfant.



### Personnel



#### 1 responsable :

Coordinatrice Enfance -Jeunesse  
Périscolaire et Coopératrice Convention Territoriale Globale  
et 1 assistante administrative

mises à disposition par l'association Enfants des deux Rivières

#### Personnel associatif et ComCom :

47 agents : 35 Equivalent Temps Plein et plus de 700  
journées de travail saisonnier.





## Fonctionnement Général

Depuis de nombreuses années, le territoire est doté de structures vouées et dévouées à l'enfance et à la jeunesse :

en chiffres

2 crèches,  
3 accueils de loisirs,  
5 accueils périscolaires,  
1 ludothèque  
2 clubs ados

Parties d'initiatives familiales et/ou associatives, ces structures se sont pérennisées grâce à un investissement associatif fort et au soutien de la Communauté de Communes Vallée Dordogne et Forêt Bessède.

La CCVDFB met en œuvre une politique en faveur de l'enfance et de la jeunesse.

### EN GESTION DIRECTE :

Elle assure le fonctionnement et les charges de personnel (agents CCVDFB et personnel de l'association ED2R mis à disposition) des accueils périscolaires de :

Siorac, Coux-Mouzens, Saint-Cyprien et Meyrals



Accueil de loisirs  
Coux et Bigaroque-Mouzens



### EN GESTION DÉLÉGUÉE :

La communauté de communes accorde une subvention annuelle et met à disposition des associations gestionnaires des locaux équipés.

Elle assure l'entretien des bâtiments et investit tant en travaux qu'en équipement en fonction d'un calendrier défini, des contraintes budgétaires et de l'attribution de subventions extérieures.

### Associations concernées :

« A la Claire Fontaine » : crèche de Saint-Cyprien

« Les Galipettes » : crèche de Belvès

« Espace Enfance » : Accueil de loisirs périscolaire  
(Sagelat et Pays de Belvès)

+ un accueil de loisirs extrascolaire

« Enfants des deux Rivières » : Accueils de loisirs  
extrascolaire (Coux-Mouzens, Saint-Cyprien et Audrix ),  
un club ados et une ludothèque

AJBCB, Action Jeunesse le Buisson-de-Cadouin  
club ados (Pays de Belvès)

Accueil de loisirs  
Pays de Belvès



## Charges directes CCVDFB :

- **Subventions de fonctionnement** attribuées aux associations gestionnaires (crèches, accueils de loisirs).
- **Prise en charge directe des repas** (ALSH Espace Enfance), **des frais de maintenance et de l'entretien des locaux mis à disposition pour les associations.**
- **Rémunération des agents de la collectivité en poste dans les accueils périscolaires de Siorac, Coux-et Bigaroque-Mouzens, Saint-Cyprien et Meyrals**
- **Remboursement des frais de personnel associatif mis à disposition pour les accueils périscolaires.**
- **Prise en charge de journées d'enfants de la CCVDFB** réalisées dans les accueils de loisirs « Les P'tits d'Hommes » -Audrix , Ados et l'ALSH de Sireuil géré par La Ligue de l'Enseignement.
- **Participation Relais Petite Enfance**
- **Les postes de coordination.**

### Interventions des agents de la CCVDFB :

Les agents de la Communauté de Communes Vallée Dordogne Forêt Bessède (CCVDFB) sont mobilisés tout au long de l'année sur les différentes structures intercommunales.

#### Leurs missions couvrent :

- des travaux en régie,
- l'entretien courant des bâtiments,
- l'accompagnement aux opérations d'emménagement et de déménagement (ex :transfert de l'ALSH de Saint-Cyprien vers les locaux de l'école primaire).

**Au total, 1 328 heures ont été consacrées à ces interventions en 2024, représentant un coût global de 29 092 €.**

### Investissements réalisés en 2024 :

Plusieurs opérations d'aménagement et d'équipement ont été menées afin d'améliorer les conditions d'accueil et de sécurité des structures petite enfance et jeunesse :

- **Crèche de Saint-Cyprien** : acquisition d'équipements intérieurs et extérieurs pour renforcer le confort des enfants et du personnel.
- **Crèche de Belvès** : aménagement des espaces extérieurs pour favoriser les activités en plein air.
- **ALSH Espace Enfance** : installation d'un escalier de secours pour répondre aux normes de sécurité.

**Total des travaux 57207 €**

### Participation du Relais Petite Enfance :

La communauté de communes verse une participation à la Communauté de Communes Sarlat Périgord Noir (porteur du Relais Petite Enfance pour les 5 communautés de communes participantes).

Celle-ci est calculée au prorata du nombre d'habitants du territoire intercommunal.

Cette participation est déduite du «Bonus Territoire» versée par la CAF à la CCSPN.

**Participation : 4 590 €**

Relais Petite Enfance  
Animation à la communauté de communes







Crèche A la Claire Fontaine  
Saint-Cyprien



### Produits perçus par la CCVDFB :

- **Vente de l'activité accueils périscolaires** (Siorac, Coux-Mouzens, Saint-Cyprien et Meyrals);
- **Versement de la Prestation de Service Ordinaire de la CAF** (participation horaire pour les accueils périscolaires).
- **Participation de la CAF au titre de la CTG** (Convention Territoriale Globale) : versement d'un BONUS TERRITOIRE au titre de la coopération et des accueils périscolaires.
- **Subventions en aide aux investissements (CAF)**

## Subventions et participations

### de la Communauté de communes

#### CA 2024 :

Association : ENFANTS DES 2 RIVIERES	
SUBVENTION (ALSH Saint-Cyprien, Mouzens, ludo-thèque, actions ados)	165 000 €
Mise à dispo du personnel (accueils périscolaires + coordination)	78 951 €
Journées (fréquentation des enfants du territoire à Audrix)	9 238 €
TOTAL ENFANTS DES 2 RIVIERES	253 189 €
Association ESPACE ENFANCE	
SUBVENTION (ALSH péri et extrascolaire Belvès)	127 000 €
Prise en charge des repas	20 793 €
TOTAL ESPACE ENFANCE	147 793 €
Crèche : A LA CLAIRE FONTAINE	
SUBVENTION	68 625 €
Crèche : LES GALIPETTES	
SUBVENTION	55 875 €
Action Jeunesse BCB	
SUBVENTION	16 000 €
Relais Petite Enfance	
PARTICIPATION	4 590 €
Cap Sireuil	
CAP SIREUIL remboursement journées	912 €
TOTAL	546 984 €
DONT TOTAL Subventions	432 500 €

La part des crèches a diminué du fait d'une augmentation des prises en charge CAF, augmentation du Bonus Territoire et mise en place d'un Bonus Attractivité pour compenser les revalorisations des salaires.





## BONUS TERRITOIRE ?

Il correspond à la partie financière de la Convention Territoriale Globale.

- Les montants versés au titre du CEJ (Contrat Enfance Jeunesse) ont été revalorisés en fonction de l'activité (pour les accueils de loisirs) et du nombre de places (pour les crèches), **Il est versé directement à l'organisateur, donc aux associations, ce qui vient de ce fait diminuer le montant des subventions.**

BONUS TERRITOIRE	2023		2024	
	Versé à la CCVDFB	Versé aux assos	Versé à la CCVDFB	Versé aux assos
COOPERATION				
TOTAL COOPERATION	21 600		21 600	
JEUNESSE				
ALSH Mouzens		23 174		24 980
ALSH St Cyprien				
ALSH Belvès		9 505		10 509
TOTAL JEUNESSE		32 679		35 489
PETITE ENFANCE				
Crèche St Cyprien		39 600		52 200
Crèche Belvès		33 600		40 800
Ludothèque Siorac		11 135		11 135
RPE		3 526		3 526
TOTAL PETITE ENFANCE		87 861		107 661
PERISCOLAIRE				
ALSH St Cyprien / Meyrals / Siorac / Le Coux	20 638		21 328	
ALSH Belvès		13 233		14 419
TOTAL PERISCOLAIRE	20 638	13 233	21 328	14 500
TOTAUX	42 238	133 773	42 928	157 569
	176 011		200 497	

**En 2024**, le Bonus Territoire attribué aux crèches a été revalorisé, passant de 1 400 € à 1 700 € par place existante, et atteignant 3 000 € pour chaque nouvelle place créée. **Cette évolution accompagne notamment l'extension de l'agrément de la crèche de Saint-Cyprien, qui voit sa capacité passer de 18 à 24 places, renforçant ainsi l'offre d'accueil sur le territoire.**

La Caisse d'Allocations Familiales (CAF) a accordé une aide globale de **200 497 €** à la Communauté de Communes Vallée Dordogne Forêt Bessède (CCVDFB) et aux associations partenaires.

**Ce financement, versé au titre du Bonus Territoire, soutient :**

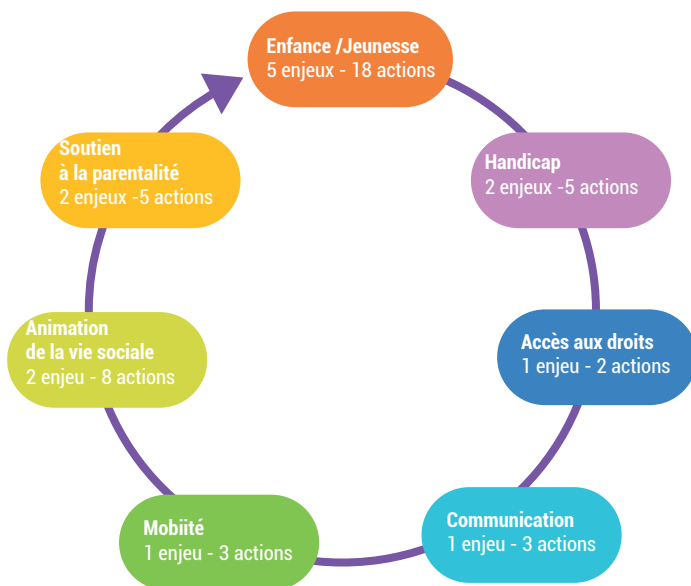
- la coordination du pôle Enfance-Jeunesse,
- la coopération intercommunale dans le cadre du Contrat Territorial Global (CTG),
- les accueils périscolaires,
- les associations partenaires œuvrant dans le champ de l'enfance et de la jeunesse.

# Contrat Territorial Global signé avec la CAF



De gauche à droite : Claudine Odier (directrice de la CAF Dordogne), Serge Orhand (Président de la CDC), Marilyn Arnaud, (Présidente de la CAF Dordogne), Maryse Durand (Vice présidence en charge de l'enfance, le CIAS et les EFS), Evelyne Berte-  
loot-Beaufils (Coordinatrice Pôle Enfance Jeunesse & Périscolaire), Gautier Dosilé (Conseiller Territorial CAF).

**La CAF (Caisse d'Allocations Familiales) et la communauté de communes ont validé et signé la Convention Territoriale Globale, le 29 janvier 2024, à l'accueil de loisirs « Espace Enfance », de Pays de Belvès.**



## Convention Territoriale Globale:



➔ **CTG : Document contractuel et actions  
détaillées :**

[www.ccdordogne-bessede.fr/ctg](http://www.ccdordogne-bessede.fr/ctg)

# Contrat Territorial Global

## 13 enjeux retenus pour cibler 43 actions pour la période 2023-2026

### Qu'est-ce que la Convention Globale Territoriale ?

→ La CTG est une **convention de partenariat** qui vise à renforcer l'efficacité, la cohérence et la coordination des actions en direction des habitants d'un territoire.

→ La CTG s'appuie sur un **diagnostic partagé** avec les partenaires, et facilite les priorités et moyens dans le cadre d'un plan d'actions adapté.

→ La CTG **renforce les coopérations** en mobilisant l'ensemble des ressources d'un territoire, et contribue ainsi à une plus grande efficacité et complémentarité d'interventions.

### La Convention Globale Territoriale : un document stratégique pour la communauté de communes.

La Convention Territoriale Globale (CTG) est une démarche partenariale avec la CAF et les acteurs enfance, jeunesse, famille du territoire.

Elle permet de territorialiser l'offre globale de services de la branche famille de la CAF et de construire des actions en phase avec les particularités territoriales.

- 1 **Définir une stratégie d'offre d'accueil** sur l'ensemble du territoire
- 2 **Proposer un service de qualité :** à travers l'environnement
- 3 **Proposer un service de qualité :** à travers les équipes professionnelles
- 4 **Proposer un service de qualité :** à travers des projets et des propositions
- 5 **Promouvoir et développer une politique** en faveur des adolescents
- 6 **Accueillir des enfants** en situation de handicap
- 7 **Accompagner les personnes** en situation d'handicap
- 8 **Renforcer la politique** de soutien à la parentalité
- 9 **Favoriser une offre** d'accès aux droits et au numérique
- 10 **Développer la mobilité** sur le territoire
- 11 **Favoriser l'animation de la vie sociale** et la participation des habitants
- 12 **Favoriser l'animation de la vie sociale et la participation des habitants** par un partenariat fort avec les projets locaux et/ou voisins
- 13 **Renforcer la communication**

**En 2024,** les structures Enfance ont intensifiés leurs efforts en direction des enfants et adultes en situation de handicap, à travers une série d'initiatives concrètes et inclusives.

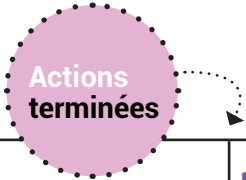


# Accueillir la différence : Handicap & Inclusion

Actions portées par les structures Enfance :

**Enjeu central :** Accueillir des enfants et des jeunes en situation de handicap dans les structures enfance. Favoriser une société inclusive, respectueuse des différences, en adaptant les pratiques professionnelles et les environnements d'accueil.

## Sensibilisation & Formation du personnel



Structure	Thème	Modalité	Période
ED2R	Langue des Signes Française (LSF)	3 cycles de 10 séances	Fin 2023
Crèches	Troubles de l'oralité	Formation thématique	2023
ALSH Mouzens	Projet « Challenge »	Accueil d'un jeune animateur en situation de handicap	Août 2024

## Analyse des pratiques :

Prise en compte du ressenti des salariés, temps d'échange et de réflexion collective, valorisation des compétences acquises.

## Allocation d'Education de l'Enfant handicapé



Accueil d'enfants/jeunes en situation de handicap ou vulnérabilité	Objectif : Créer un protocole d'accueil individualisé
Etapas clés	Lien avec la famille et/ou l'institution
	Aménagement des temps et des espaces
	Renforcement des équipes (accueil de personnes extérieures)

## Aménagements & Accompagnements :

**ESPACES :** Sas de décompression, adaptation des jours d'accueil, plannings, sorties, Sécurisation des lieux (ex. blocage d'accès).

**ÉQUIPES :** Présentation des spécificités de chaque enfant, vigilance accrue, sensibilisation du groupe à la différence, adaptation des activités, accompagnement individuel si nécessaire.

Difficultés rencontrées

RH : manque de personnel formé, besoin de personnel supplémentaire, ratio élevé (1 adulte / 1 enfant).

Organisation : charge de travail accrue, besoin de réflexion sur les plannings.

Mesures de sécurité : préserver la sécurité de tous, anticiper les comportements.

Formation : besoin de formations continues et ciblées.

Accompagnement

En 2024, la CAF a versé un bonus inclusion correspondant à 4,50 € de l'heure pour chaque enfant accueilli, bénéficiaire de l'AEEH. La somme totale permet de mettre en place de nouvelles solutions.

Actions portées par les structures Enfance :

Enjeu central : Accompagner les personnes en situation d'handicap

Une ouverture vers l'extérieur grâce au Foyer de Vie « Le Bercail »

Le Foyer de Vie et le Foyer d'Accueil Médicalisé de l'APEI « Le Bercail », implantés à Saint-Foy-de-Belvès, accueillent 70 résidents répartis en groupes selon leurs capacités et besoins.

Leur présence constitue une véritable richesse pour le territoire, permettant la mise en œuvre de projets inclusifs avec les structures locales.



Structure	Type d'action	Description	Fréquence/ Période	Objectif principal
Foyer de Vie « Le Bercail »	Ouverture vers l'extérieur	Participation aux marchés, manifestations locales, ludothèque, bibliothèque	Régulier	Inclusion dans la vie locale
ALSH / Ados	Partenariat intergénérationnel	Échanges et projets communs avec les résidents du foyer	Ponctuel / à définir	Sensibilisation des jeunes à la différence
Espace Enfance	Stage inclusif	Accueil de 2 personnes en situation de handicap pour aide au service sur le temps du midi	En cours	Valorisation des compétences individuelles
AJBCB Local jeunes	Sport adapté	Projet autour du sport et de l'inclusion par l'activité physique	En développement	Accessibilité à la pratique sportive
ED2R / ALSH Mouzens	Temps de partage	Accueil mensuel de 3 résidents + 1 professionnel pour activités et repas avec les enfants	Depuis mars 2024, 1 fois/mois	-Favoriser la rencontre et faire tomber les peurs -Créer du lien social et de la reconnaissance en dehors de l'ALSH - Favoriser l'entraide

Impact et perspectives

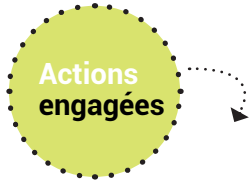
- Renforcement du lien social et intergénérationnel
- Valorisation des compétences des résidents
- Sensibilisation des enfants et des jeunes à la différence
- Création d'un territoire plus inclusif et solidaire

Actions portées par les Espaces France Services :

Enjeu central : Accompagner les personnes en situation d'handicap

Favoriser l'accès aux droits – France Services

Garantir l'accès aux droits pour les personnes en situation de handicap, en particulier celles en situation de vulnérabilité ou de mobilité réduite, grâce à un accompagnement de proximité, personnalisé et bienveillant.



Dispositif / Partenaire	Type d'action	Description	Fréquence/Période	Public accompagné
France Services	Accompagnement administratif	Suivi des dossiers MDPH, RQTH, carte mobilité, pension invalidité	En continu	10 personnes accompagnées
France Services	Information sur Ma Prime Adapt'	Aide à l'adaptation du logement pour personnes handicapées ou vieillissantes	2 sessions d'information en 2024	Public en perte d'autonomie
Papillons Blancs	Permanences spécialisées	Aide à la vie quotidienne, accompagnement au budget, à la mobilité, à l'emploi, soutien psychologique	5 permanences en 2024	8 suivis

**Une dynamique inclusive au service des droits :**

Ces actions illustrent l'importance d'un accompagnement de proximité pour garantir l'accès aux droits fondamentaux.

Elles permettent :

- Une meilleure autonomie des personnes en situation de handicap
- Une simplification des démarches administratives souvent complexes
- Un soutien humain et psychologique précieux pour les personnes isolées

L'ensemble des actions engagées, qu'il s'agisse de l'accompagnement des publics en situation de handicap, de l'accès aux droits via France Services ou du soutien à la parentalité et à l'enfance, témoigne d'une dynamique territoriale forte et cohérente, portée par une vision partagée de l'inclusion sociale.

Le Convention Territoriale Globale (CGT) constitue le socle stratégique de cette mobilisation.C'est en conjuguant les expertises, les volontés et les ressources que le territoire devient acteur de son propre développement social.



21 agents

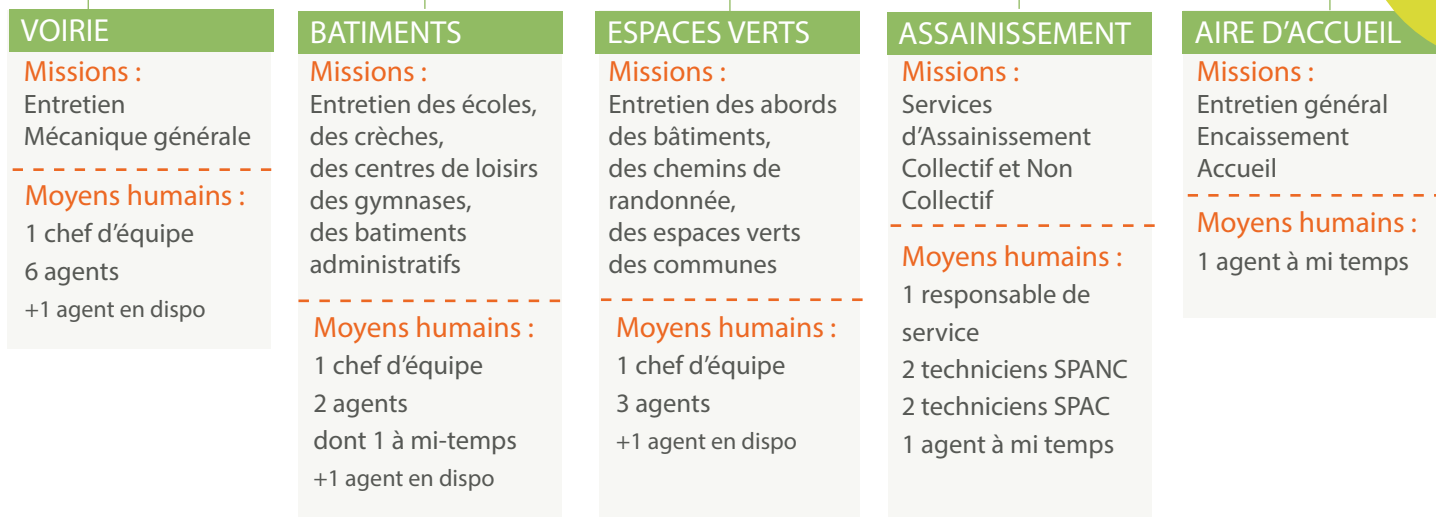
4 services : voirie, bâtiment, espaces verts, assainissement et l'aire d'accueil des gens du voyage.

Tous les services sont basés au Centre Technique Intercommunal à Siorac en Périgord.



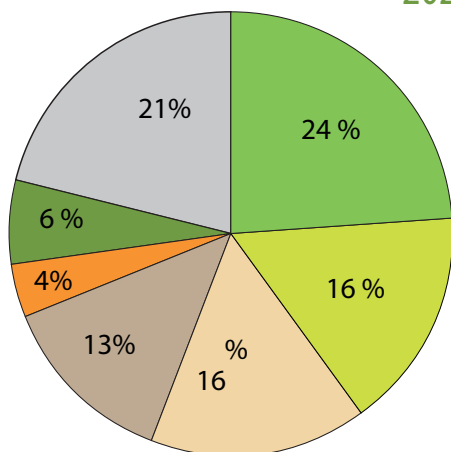
## Pôle Technique

### Responsable



## Répartition des heures de travail

2024



\* SPANC :  
Service Public  
d'Assainissement Non Collectif  
\* SPAC : Service Public  
d'Assainissement Collectif



Exemple de réalisation en Régie :  
Réparation mur de soutènement  
La jaubertie MLa Jaubertie - Meyrals

Avant



Après





## Voirie

Voirie d'intérêt communautaire :  
**219 km**

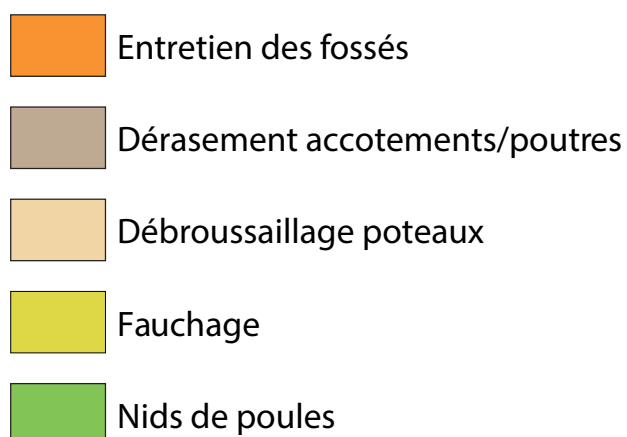
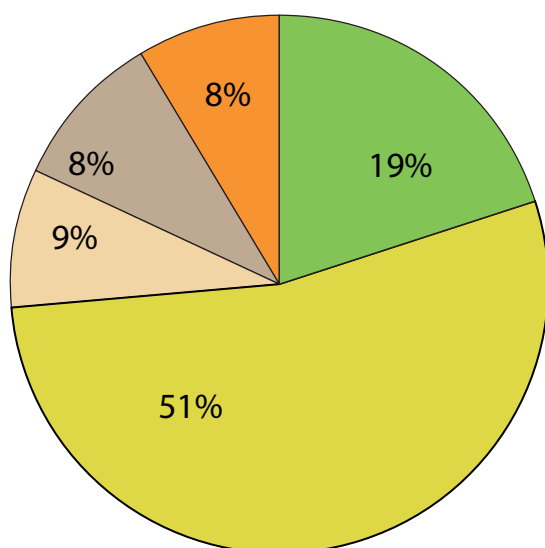
Voirie communale :  
**311 km**

### Rôle du Service Voirie :

- **Entretien** des routes,
- **Urgences** liées aux intempéries,
- **Préparation** des travaux de réfection,
- **Interventions** rémunérées dans les communes membres pour la réalisation de petits travaux.

### Activités principales

2024 ↓



### A noter en 2024 :

Baisse du temps passé sur les nids de poule  
Intensification du fauchage, en raison de l'année particulièrement pluvieuse et d'une végétation rigoureuse.



### Matériels - investissement

- Tracteur : 100 800 €  
(reprise de l'ancien 1500€)
- Minipelle 50 388 €  
(reprise de l'ancien 10 000€)



## Personnel (Voirie):

**Outre des compétences variées et polyvalentes, les agents** composant ce service ont des aptitudes particulières pour la conduite d'engins de chantier.

**Ils disposent tous de permis** PL et de CACES correspondant aux matériels qu'ils utilisent.

**Ils sont formés** à travailler sous circulation, en hauteur et disposent d'équipement de protection individuel adapté à certains travaux dangereux comme le tronçonnage.

**Ils sont sensibilisés** à la forte valeur des engins qui leurs sont confiés et à leur entretien.

## Travaux de voirie

### Groupement de commande

#### – Travaux de voirie communaux

Le service technique a coordonné un groupement de commande entre communes adhérentes, permettant de mutualiser les moyens, d'optimiser les coûts et d'harmoniser les interventions.

Le suivi, les relations entreprises et la planification ont été assurés en lien avec les communes.

Commune	Prix TTC en €
CASTELS ET BEZENAC	92 482,20
COUX ET BIGAROQUE MOUZENS	70 801,20
DOISSAT	20 667,60
GRIVES	26 333,70
MEYRALS	76 037,28
PAYS DE BELVES	34 047,60
SAGELAT	27 859,26
SALLES DE BELVES	17 642,88
SIORAC EN PERIGORD	88 584,00

## Travaux de voirie intercommunale

2024

Commune	Prix TTC en €
MONPLAISANT	140 042,40
GRIVES	65 182,80
LARZAC	38 270,10
ALLAS LES MINES	59 712,00
MARNAC/SGB/SEP	71 962,20
COUX ET BIGAROQUE MOUZENS	15 521,00
<b>TOTAL</b>	<b>390 690,50</b>







## Bâtiments

Batiments en gestion  
communautaire:  
**17**

### Rôle du service bâtiments :

- **Entretien** de l'ensemble des bâtiments gérés par la CDC.
- **Suivi des chantiers** de restauration dans le cadre d'un programme pluriannuel de restructuration du patrimoine bâti ancien.



#### Personnel :

Le personnel de ce service possède aussi des compétences particulières :

**Habilitations et savoir-faire dans tous les domaines du gros œuvre et du second œuvre** (maçonnerie, électricité, plomberie, peinture, menuiserie, serrurerie, etc...).

Un électricien à mi-temps réalise en régie un grand nombre de travaux qui étaient auparavant exécutés par des prestataires privés.

### 2024 : Chantiers réalisés en régie

- **Travaux d'accessibilité** - Cour école primaire Pays de Belves
- **Clôture occultante** - Crèche Saint-Cyprien
- **Réparation de l'éclairage**- Gymnase Pays de Belvès
- **Installation d'un abri de jardin**- Crèche Pays de Belvès
- **Peinture au sol** - Cour école Coux et Bigaroque Mouzens
- **Pose de stores**- Ecoles Coux et Bifgaroque Mouzens, Pays de Belvès, Maison des communes)
- **Trottoir en béton** - Crèche Saint-Cyprien
- **Clôture de la cuve à gaz** Pays de Belvès

### Réalisé principalement en régie :

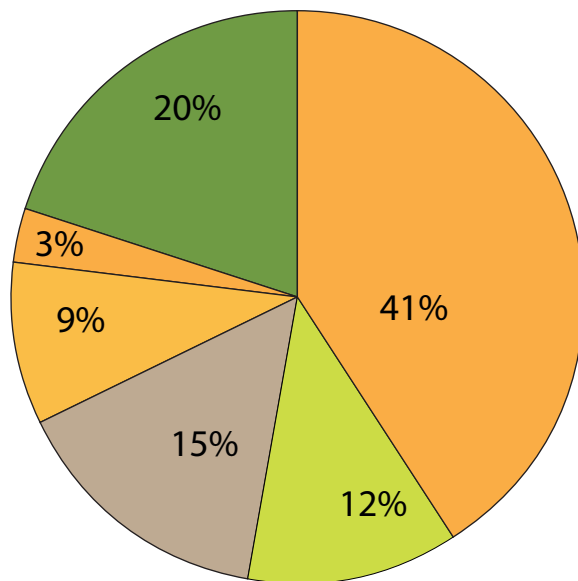


L'entretien du patrimoine bâti et des installations mobilise également de nombreuses entreprises privées (notamment pour les contrôles périodiques de conformité ou l'entretien des équipements).

Tous les ans sont également réalisés des travaux de restauration du patrimoine et de rénovation énergétique afin de minimiser les coûts de fonctionnement liés au chauffage.

Ces travaux sont effectués dans le cadre des marchés publics avec une maîtrise d'œuvre privée (architecte).

## Répartition des heures par bâtiments



## Bâtiments gérés par la Communauté de communes

### Les écoles primaires et maternelles :

Coux et Bigazroque-Mouzens, Meyrals, Pays de Belvès, Sagelat, Saint Cyprien, Siorac en Périgord.

### Les crèches :

Pays de Belvès et Saint Cyprien.

### Les accueils de loisirs :

Pays de Belvès, Mouzens et Saint Cyprien.

### La ludothèque :

Siorac en Périgord

### Les gymnases :

Saint Cyprien et Pays de Belvès (ainsi que le dojo).

### La filature de Belvès :

Pays de Belvès

### La Maison des Communes :

Siège à Saint-Cyprien

### Le Pôle Social :

Siège à Pays de Belvès

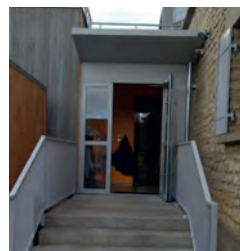
### Le Pôle Technique :

Siorac en Périgord



# REHABILITATION D'UN LOGEMENT EN ESPACE SCOLAIRE ET PERISCOALIRE

Groupe scolaire de Meyrals



## Contexte de ce projet :

Dans une volonté de renforcer la qualité des infrastructures scolaires et de répondre aux besoins croissants liés à la création d'une nouvelle classe, la Communauté de Communes, en charge des affaires scolaires, a initié un projet de réhabilitation au sein du groupe scolaire de Meyrals, sous la supervision de son service technique..

La classe de CE1/CE2 avait été installée provisoirement dans un bungalow de 60 m<sup>2</sup>, solution transitoire peu adaptée sur le long terme. La libération d'un logement dans le bâtiment de la maternelle a permis d'aménager un nouvel espace scolaire et de repenser l'organisation des locaux.

La jouissance du bâtiment de la maternelle dans son intégralité a permis d'envisager une organisation plus cohérente et fonctionnelle de la vie scolaire, avec des aménagements pensés pour optimiser l'accueil, l'enseignement, et les liens avec les familles.

## Avantages :

- **Meilleure qualité d'accueil pour les élèves et les familles, grâce à des espaces rénovés et fonctionnels.**
- **Optimisation de l'organisation pédagogique, en regroupant les classes dans un même bâtiment.**
- **Accessibilité accrue, notamment avec la prolongation de la rampe handicapée.**
- **Renforcement du lien école-famille, via la création d'une salle de réunion dédiée.**
- **Valorisation du patrimoine communal, par la rénovation complète de l'espace sous combles.**
- **Sécurité améliorée, avec la mise à jour des clôtures et du portail.**

## Travaux réalisés :

### Intérieur du bâtiment

#### > Rez-de-chaussée :

- Création d'une salle de réunion pour l'accueil des familles.
- Installation d'un local ménage.

#### > 1er étage

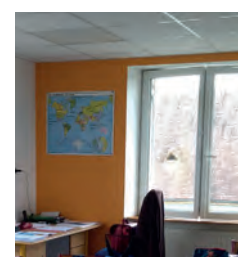
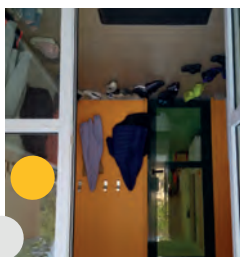
- Réaménagement de la salle de classe CE1/CE2, jusque-là dans le bungalow.
- Ouverture d'un mur pour relier le côté maternelle, facilitant les circulations.

#### > Dernier étage :

- Rénovation des combles, désormais aménagés en bureau de direction et espace de stockage.

### Espaces extérieurs :

- Déplacement et habillage du petit bungalow dédié au rangement des jeux extérieurs.
- Création d'un hall d'entrée pour le nouveau pôle scolaire.
- Modification du portail, pour une entrée plus sécurisée.
- Extension de la rampe PMR (Personne à Mobilité Réduite).



## Coût des travaux :

277 669 € HT

Le chantier a été subventionné à près de 70% par :  
l'Etat, le Département et la communes de Meyrals





### Rôle du Service Espaces Verts :

- **Entretien des abords de l'ensemble des bâtiments** gérés par la CDC, des chemins de randonnées et des espaces verts des communes membres sans agent.
- **Tontes, débroussaillage, arrosage, taille, etc...**



#### Son personnel :

Les agents du service espaces verts sont les plus polyvalents des services techniques avec un soutien régulier aux équipes de voirie et bâtiments.

Ils gèrent notamment la tonte et l'entretien des abords de tous les bâtiments intercommunaux. C'est le service qui effectue le plus d'heure en mise à disposition auprès des communes (travaux de terrassement, entretien des cimetières, fleurissement, fauchage, ...).

**On constate une légère hausse des heures effectuées en prestations de service.**



#### Matériel :

Ce service dispose surtout de matériel de motoculture :

(débroussailleuses, tondeuses autoportées, tronçonneuses, perche d'élagage, taille haie à perche, plateau benne, etc.).

### en 2024

- Au total **18/20** communes font appel aux services de la CDC. Elles remboursent à la CDC les heures de travail des agents.
- Baisse des heures en prestation - espace verts au profit des opérations de voirie.
- La mairie de Castels-et-Bézenac a recruté un agent communal, mettant fin à la mise à disposition de deux agents, assurée à raison de deux jours par semaine.



## Prestations de service de la CDC

### Fonctionnement :

Les communes membres peuvent profiter du savoir-faire des agents des services techniques et du matériel divers et variés pour effectuer des travaux à des conditions préférentielles.

Elles remboursent à la CDC les heures de travail des agents.

### Prestations proposées :

- Entretien des espaces verts,
- Travaux de terrassement,
- Petits travaux de terrassement,
- Elagage et coupe de haies / épaveuses,
- Transport et livraison de matériaux,
- Balayage,
- Prestation enrobé,
- Fauchage / débroussaillage.

## Répartition des prestations de la CDC

4%	BERBIGUIERES	2%	MEYRALS
5%	CARVES	3%	MONPLAISANT
6%	CASTELS ET BEZENAC	2%	PAYS DE BELVES
6%	CLADECH	18%	SAGELAT
7%	COUX B M	1%	SAINT GERMAIN DE BELVES
11%	DOISSAT	6%	SAINTE FOY DE BELVES
6%	GRIVES	1%	SAINTE PARDOUX
7%	LARZAC	5%	SALLES DE BELVES
1%	MARNAC	2%	SIORAC EN PERIGORD
9%	Service Assainissement Collectif		

**En 2024**, 2 de nouvelles communes font appel aux prestations de service : (Saint Germain de Belvès et Saint Pardoux et Vielvic).

La commune de Sagelat représente toujours une part importante des heures effectuées par le service espaces verts.





## Aire d'accueil des gens du voyage

Terrain : ~ 1 hectare

Voirie : 3500 m<sup>2</sup>

Blocs sanitaires doubles : 7

Emplacements : 14 + 1 emplacement handicapé

1 Local technique, 1 Bureau du régisseur;

1 Local poubelles



1 **régisseur** est présent sur l'aire au moins à mi-temps pour accueillir les familles.

Il **accueille** les voyageurs, **veille** au respect du règlement intérieur, **encaisse** les fluides, réalise **l'entretien** général et **assure le lien** avec l'ensemble des partenaires publics.

En fonction des besoins, des agents des autres services sont amenés à intervenir sur l'aire.



### Ouverture annuelle

**Occupation** : environ 94%.

Les résidents sont majoritairement des familles installées depuis des années (peu de passage).

**Emplacements individualisés** avec eau et électricité payantes (compteurs à prépaiement). Une redevance journalière de 1,80 € est demandée pour le droit de stationnement.

**Un accompagnement social** a été mis en place 1 fois par semaine afin d'apporter un soutien aux familles.

**Fermeture annuelle** de 2 semaines en raison des travaux d'élagage des arbres et des haies et des travaux d'entretien courant (remplacement d'un WC).





Le Service Public d'Assainissement Non Collectif (SPANC) assure les contrôles de conformité de l'assainissement individuel conformément à la loi sur l'eau du 3 janvier 1992, puis la loi sur l'eau et les milieux aquatiques du 30 décembre 2006, l'arrêté du 7 septembre 2009, modifié par les arrêtés du 7 mars 2012 et du 27 avril 2012.

## Rôle principal du Service Public d'Assainissement Non Collectif

- Assurer le contrôle de conception, d'implantation et de réalisation des installations d'assainissement non collectif lors des travaux de création, de réhabilitation ou de modification de l'assainissement existant;
- Contrôler le bon fonctionnement et la conformité des installations existantes d'assainissement non collectif.



Personnel :

2 techniciens à temps plein.

### Bilan :

**356 dossiers réalisés en 2024,**  
dont 235 diagnostics, 73 conceptions et 48 chantiers

### Diagnostics dans le cadre des ventes immobilières :

Le nombre de diagnostics réalisés dans le cadre des transactions immobilières est stable.

### Conceptions et suivis de chantiers (réhabilitations et installations neuves)

L'activité relative aux projets d'assainissement autonome, qu'il s'agisse de réhabilitations ou d'installations neuves, est également restée stable. Toutefois, une diminution progressive pourrait être anticipée dans les années à venir en lien avec l'adoption du Plan Local d'Urbanisme Intercommunal (PLUI), qui impactera potentiellement le rythme des constructions et réhabilitations sur le territoire.



L'assainissement non collectif a pour objectif de protéger la santé des individus et de sauvegarder la qualité du milieu naturel.



*Un diagnostic assainissement est indispensable dans le cadre d'une transaction immobilière.*

### Budget :

Le budget est légèrement excédentaire, et permet un renouvellement régulier du matériel.

### TARIFS

Intervention	Tarifs	Info complémentaire
Contrôle de l'existant	192 €	(prélevé par la SOGEDO sur 8 ans)
Contrôle de conception	95 €	avant le permis de construire
Contrôle de réalisation	95 €	lors du chantier avec le certificat de conformité
Diagnostic de vente	120 €	



L'avis du SPANC est requis pour instruire votre demande de permis de construire, qu'il s'agisse d'une réhabilitation, d'un changement de destination ou d'une construction neuve.

### Etapas OBLIGATOIRES d'obtention de validation de votre projet d'assainissement non collectif

1

#### Je demande une étude de filière assainissement :

Liste des bureaux d'études adhérents à la charte qualité du département

2

#### Je complète le formulaire de demande d'installation d'un assainissement et rassemble les justificatifs demandés :

Formulaire de demande d'installation de dispositif d'assainissement

#### J'envoie le formulaire et justificatifs demandés au SPANC pour validation du dossier.

3

**Par mail :** [contact@ccvdfb.fr](mailto:contact@ccvdfb.fr)

**ou par courrier :** Communauté de communes Vallée Dordogne Forêt Bessède  
Service SPANC, 16 avenue de la gare, 24220 Saint-Cyprien



**Tarif :** Contrôle de conception : 95 €



**Le SPANC valide ou non votre dossier par courrier à l'adresse du propriétaire/demandeur, sous ~ 15 jours, après réception de votre dossier complet (avec les pièces demandées).**

4

#### Après validation de mon dossier, je prends RDV:

1 semaine avant le début des travaux pour le passage du technicien en début de chantier :

**Contacts :** Bastien VILAYLECK – 07 86 14 65 24 – [bastien.vilayleck@ccvdfb.fr](mailto:bastien.vilayleck@ccvdfb.fr)  
Théo FASSEUR – 06 87 98 18 38 – [theo.fasseur@ccvdfb.fr](mailto:theo.fasseur@ccvdfb.fr)

5

#### Suivi de chantier et attestation:

Les techniciens du SPANC suivent le chantier et effectue un contrôle de réalisation. Vous recevrez en fin de travaux, par courrier à l'adresse du propriétaire/demandeur votre attestation de conformité d'installation.

Les réseaux d'assainissement collectif acheminent les eaux usées directement au sein des stations d'épuration. Les effluents traités sont ensuite rejetés dans le milieu naturel.

Depuis le 1<sup>er</sup> janvier **2020**, conséquence de la Loi NOTRe du 7 août 2015, **le SPAC gère les systèmes d'assainissement collectif de toutes les communes du territoire à la CCVDFB.**

## Rôle du Service Public d'Assainissement Collectif

- Assurer le bon fonctionnement des installations d'assainissement collectif.
- Suivre les travaux d'extension ou de réhabilitation de réseau, de branchements neufs, création ou de réhabilitation de station.
- Gérer son propre budget annexe et toutes les tâches administratives liées à son élaboration et à son suivi.



### Personnel :

1 responsable de service  
2 techniciens à temps plein  
1 électromécanicien à mi-temps



Stations d'épuration : **13**  
Réseau gravitaire : **62 km**  
Postes de relevage : **24**

### → Plan Pluriannuel d'Investissement 2020-2030 :

- études de diagnostic des réseaux existants
- travaux de réhabilitation de réseaux ou de station d'épuration
- travaux d'extension de réseau
- travaux de création de nouvelles stations d'épuration et leur réseau

Mise en place du réseau d'assainissement - Baran- Castels et Bézenac







## Travaux d'assainissement collectif

2024



### Saint-Cyprien :

- Rue Bertrand de Got, rue Justice de Paix  
-Réception début 2024  
de la mise en séparatif du réseau.
- Rue Eugène Leroy  
-Réparations et déplacement du réseau  
d'eaux usées à l'occasion de la réhabilitation du réseau d'eaux pluviales.

### Coux et Bigaroque-Mouzens :

- Lieu dit Lanceplaine  
Extension du réseau d'assainissement  
pour résoudre un problème sanitaire :  
3 branchements.

### Castels et Bézenac :

- Lieu dit Baran  
Création du réseau et de la station  
d'épuration avec une réception  
en octobre 2024 (30 branchements).

## + 2024 : Investissements

- Continuité des études de diagnostic  
des systèmes d'assainissement collectif de  
Siorac-en-Périgord, Pays-de-Belvès  
et Castels et Bézenac;
- 11 branchements neufs répartis  
dans 8 communes différentes ;
- 49 diagnostics de raccordement effectués  
à l'occasion de ventes immobilières,  
répartis dans 6 communes différentes ;
- Achat d'un détecteur de gaz,  
de 2 détecteurs de métaux et  
d'un taille haie sur perche.

Station d'épuration - Baran- Castels et Bézenac



## STATIONS GERÉES PAR LE SPAC

Commune	Lieu de la station	Capacité station (Equivalent Habitant)	Date de création	Système de traitement	Nombre de postes de relevage
ALLAS-LES-MINES (2 stations)	Bourg	250	2004	Filtre Planté de Roseaux	2
	Enveaux	75	2006	Billons	1
BERBIGUIÈRES	Bourg	70	2014	Filtre Planté de Roseaux	0
BELVES	Monplaisant	1800	2013	Boues activées	6
CASTELS ET BEZENAC	Baran	70	2024	Filtre Planté de Roseaux	1
COUX ET BIGAROQUE (2 stations)	Bourg	350	2000	Filtre à sable avec roseaux plantés	3
	Lanceplaine	70	2023	Filtre Planté de Roseaux	0
MEYRALS ( 2 stations )	Bourg	260	2018	Filtre Planté de Roseaux	0
	Carmensac	100	2005	Filtre Planté de Roseaux	0
ST CYPRIEN	Bourg	3600	1995	Boues activées	7
SIORAC-EN-PÉRIGORD	Bourg	1900	1991	Lit bactérien et lagunes	4
ST GERMAIN DE BELVÈS ( 2 stations )	Bourg	130	2006	Filtre Planté de Roseaux	0
		30	2015	Filtre Planté de Roseaux	0

**Nombres de foyers abonnés : 2700**

**Volume d'eaux traitées : 205 000 m<sup>3</sup>**

Réseau d'assainissement - Ruen Eugene Leroy - Saint-Cyprien



Les missions accomplies par les techniciens de l'assainissement collectif et non collectif, qu'il s'agisse d'interventions, de conseils, de maintenance des stations ou de réparations, jouent un rôle fondamental dans la protection de l'environnement et la gestion durable de l'eau sur notre territoire. Par leur engagement et leur savoir-faire, ils contribuent activement à préserver la salubrité publique.



## Pôle Espaces France Services

Responsable  
(1 ETP)

PAYS DE BELVES

SAINT-CYPRIEN

Accueil,  
orientation, conseils  
3 chargés d'accueil social  
(dont 1 poste à 30h)

### 2024 en chiffres :

#### Fréquentation globale :

	BELVES		ST-CYPRIEN	
Année	2023	2024	2023	2024
Femmes	2305	2040	2493	2463
Hommes	1522	1371	1497	1696
Institu- tions	5485	4659	5786	5207

#### DETAIL DE LA FREQUENTATION Accompagnement aux téléservices :

	BELVES		ST-CYPRIEN	
Année	2023	2024	2023	2024
Emploi	220	281	334	228
Vie quotidienne	1005	1677	2006	2710
Total ac- compagne- ments	1225	1958	2340	2938

#### Entretiens individuels et suivi personnalisé :

	BELVES		ST-CYPRIEN	
Année	2023	2024	2023	2024
Emploi	81	115	42	46
Vie quotidienne	342	311	296	311
Total accom- pagnements personnalisés	423	426	338	357

#### Demandes spécifiques :

Sujets abordés	BELVES		ST-CYPRIEN	
2024	Demandes	Pers.	Demandes	Pers.
CAF	306	154	295	130
CPAM	257	215	307	225
MSA	68	57	22	20
CARSAT	268	94	424	234
ANTS (permis, carte grise, cni...)	369	274	490	347

#### + Ma Prim Renov' :

Saint-Cyprien : 21 dossiers  
Pays de Belvès 5 dossiers

**A noter :** L'augmentation du nombre d'opérateurs partenaires conjugué à une diversification accrue de l'offre de services, a engendré une hausse significative du temps consacré à l'accompagnement individualisé (notamment aux téléservices), ainsi qu'une augmentation du nombre de motifs d'accueil pris en charge.

#### L'accompagnement vers l'emploi :

Mises en relation employeurs-usagers

	BELVES	SAINT-CYPRIEN
Nbre d'offres déposées par les entreprises locales	38	22

Entretiens individuels proposés sur rdv à :

PAYS DE BELVES : lundi, mardi et vendredi

SAINT CYPRIEN : mercredi et jeudi



**Actions d'information, de sensibilisation et de formation menées chaque année dans nos 2 structures en partenariat avec les acteurs locaux :**

à Pays de Belvès et Saint-Cyprien

- **2 Journées Portes Ouvertes, en partenariat avec :**  
la Mission Locale du Périgord Noir, la Micro Folie Périgord Noir et l'Union Départementale des Associations Familiales.
- **2 ateliers CASSIOPEA – Prévention seniors :**  
« Bien dans mon assiette » et « Homéopathie »
- **Programme La Clé – Alphabétisation et Français Langue Étrangère :** 23 cours hebdomadaires proposés à Pays de Belvès
- **2 Journées Jobs d'été, à destination des jeunes de 16 à 25 ans, en partenariat avec :**  
la Mission Locale du Périgord Noir



**Forum création d'entreprises :**

Créer ou reprendre une entreprise : un défi relevé chaque année grâce au forum organisé à Saint-Cyprien par l'Espace France Services et l'Espace Métiers du Périgord Noir, entourés d'une quinzaine de partenaires experts.

→ 1/2 journée d'information très complète, gratuite et confidentielle

**2025 : 13 porteurs de projets, 14 partenaires**

**Prochain forum : Décembre 2025**

Forum entreprises 2024:



Cassiopea (ateliers seniors) :



Forum entreprises 2024:



## Les Espaces France Services de Pays de Belvès et Saint-Cyprien : des relais essentiels pour les habitants

Tout au long de l'année, les habitants du territoire ont bénéficié du soutien d'un large réseau de partenaires mobilisés au sein des 2 Espaces France Services. Grâce à cette coopération, un accompagnement concret et humain a été assuré sur des démarches variées : emploi, retraite, santé, justice, vie associative...

### Évolution des permanences et du réseau partenarial :

#### Nouvelle Permanences :

- Création d'un Point Justice Généraliste
- C3i : Association d'Insertion Interimaires
- Union Départementale Des Associations Familiales. (Accompagnement personnalisé autour de la gestion budgétaire et des problématiques liées au logement)

### Permanences EFS :

Mission Locale Périgord Noir
DGFIP
RPE
CIDFF
Infodroits
ADIL 24
Conciliateur
Ma commune ma santé
Médiation familiale
PASS- Service Mobilité Santé (Hôpital de Sarlat)
CARSAT - Santé au travail
Claudette Interim
Papillons blancs
CPAM (en visio)
Iriscop - Coopérative d'entrepreneurs
Point Justice Agricole
Point Justice Généraliste
Point Conseil Budget
C3i

## Formations :

Au total, 46 webinaires et 10 formations en présentiel ont été suivis par les 4 agents des Espaces France Services, proposés par un réseau de partenaires variés (CAF, DGFIP, CARSAT, France Travail, MSA, CPAM, CDAD, France Rénov, formation des majeurs protégés...).

Ces sessions permettent de transmettre les dernières actualités relatives aux démarches en ligne, dont les consignes et modalités évoluent régulièrement. Elles offrent aux agents les clés pour accompagner au mieux les usagers.

La participation à ces formations demande une réelle organisation interne, pour concilier les temps de formation avec l'accueil des usagers.

Bien que mobilisante, elle s'avère indispensable pour répondre aux sollicitations croissantes des Espaces France Services, devenus des points d'appui essentiels pour les usagers face à la complexité des démarches numériques.



### Visite du référent CARSAT Bordeaux dans les Espaces France Services.

À l'occasion de la réunion de copilotage des opérateurs France Services organisée par M. le Préfet, le référent de la CARSAT Bordeaux nous a honorés de sa visite dans les 2 espaces du territoire. Il a pris le temps de rencontrer les agents, de découvrir les locaux et d'observer le fonctionnement quotidien des structures. Un temps d'échange très apprécié, qui s'est conclu sur une note très positive : le référent est reparti pleinement satisfait de l'accueil et de l'engagement local.



## CENTRE INTERCOMMUNAL D'ACTION SOCIALE



### Rôle & fonctionnement

Créé depuis janvier 2017, **le CIAS** est géré par un conseil d'administration, composé du Président de la CCVDFB, Président de droit, de 11 élus issus du conseil communautaire et de 11 membres nommés par arrêté.



**Ce conseil d'administration gère les services d'Action Sociale, d'Aide et d'Accompagnement à Domicile (SAAD) et de portage de repas.**

Le Centre Intercommunal d'Action Social **accompagne et protège** ses usagers sur le territoire communautaire.

**En 2024**, 217 aides ont été attribuées pour une valeur de 3920 € :

Etudes et constitutions des dossiers à caractère social.

1 commission d'aide à la population pour l'attribution de secours.

Il est en lien étroit avec la responsable des Espaces France Services.

**199** (+25% par rapport à 2024) colis alimentaires;

**3** bons alimentaires pour les associations : 900€  
(Croix Rouge St-Cyprien, Secours Populaire Pays de de Belvès, Epicerie solidaire - Siorac en Périgord);

**15** aides financières  
(factures, bons alimentaires, carburant).

Nombre d'heures réalisées par le SAAD ( Service d'Aide et d'Accompagnement à Domicile) en 2024 :

**39 674 heures**



## Le Service d'Aide et d'Accompagnement à Domicile (SAAD)

Une palette diversifiée de services pour tous les publics :

- Entretien du cadre de vie et du linge,
- Courses, accompagnement aux rendez-vous médicaux ...
- Préparation et aide à la prise des repas,
- Aide au lever, au coucher, à la toilette,
- Soutien aux aidants,
- Garde de jour ou de nuit,
- Aide à l'hygiène courante,
- Prestations de petit jardinage et bricolage,
- Gardes d'enfants de plus de 3 ans.

Aides financières et déductions fiscales

### Portage de repas :

#### 4 personnes assurent :

la livraison des repas du lundi au vendredi.  
(Livraison le vendredi pour samedi et dimanche).

#### 3 secteurs de livraison :

Le territoire CCVDFB, Villefranche, Le buisson de Cadouin (communes limitrophes)

Le CIAS s'occupe de l'organisation administrative et les repas sont confectionnés par l'hôpital de Belvès avec les diététiciennes.

**26 689** repas livrés en 2024.

## Service de PORTAGE DE REPAS à domicile



Le centre Intercommunal d'Action Sociale Vallée Dordogne Forêt Bessède **vous propose :**

**Des REPAS équilibrés et variés 7j/7 livrés à domicile**

POUR VOUS OU VOS PROCHES :

Retraité(e),  
handicapé(e),  
en convalescence,  
en difficultés  
passagère.



Coût réel du repas :

**9,92 € \***

\*facturé par le CIAS : 13,48 €.  
(3,56 €/repas vous seront remboursés l'année suivante par le service des impôts  
+ Aides possibles : Caisse de retraite, Allocation Personnalisée d'Autonomie ...)



**Service facile & pratique !**  
**05 53 31 44 88**

## Temps forts 2024

- **Poursuite des formations des aides à domicile** sur du matériel technique de transfert facilitant les interventions au domicile des personnes en perte d'autonomie.
- **Travail en étroite collaboration avec le SSIAD de l'hôpital local de Belvès** : interventions en complémentarité, en binôme, formations communes, réunions de coordinations.
- **Mobilité améliorée grâce aux véhicules du Département** : Les agents du CIAS Vallée Dordogne Forêt Bessède bénéficient de véhicules de services leur permettant d'assurer leurs missions dans des conditions de déplacement plus confortables, plus sûres et plus efficaces.



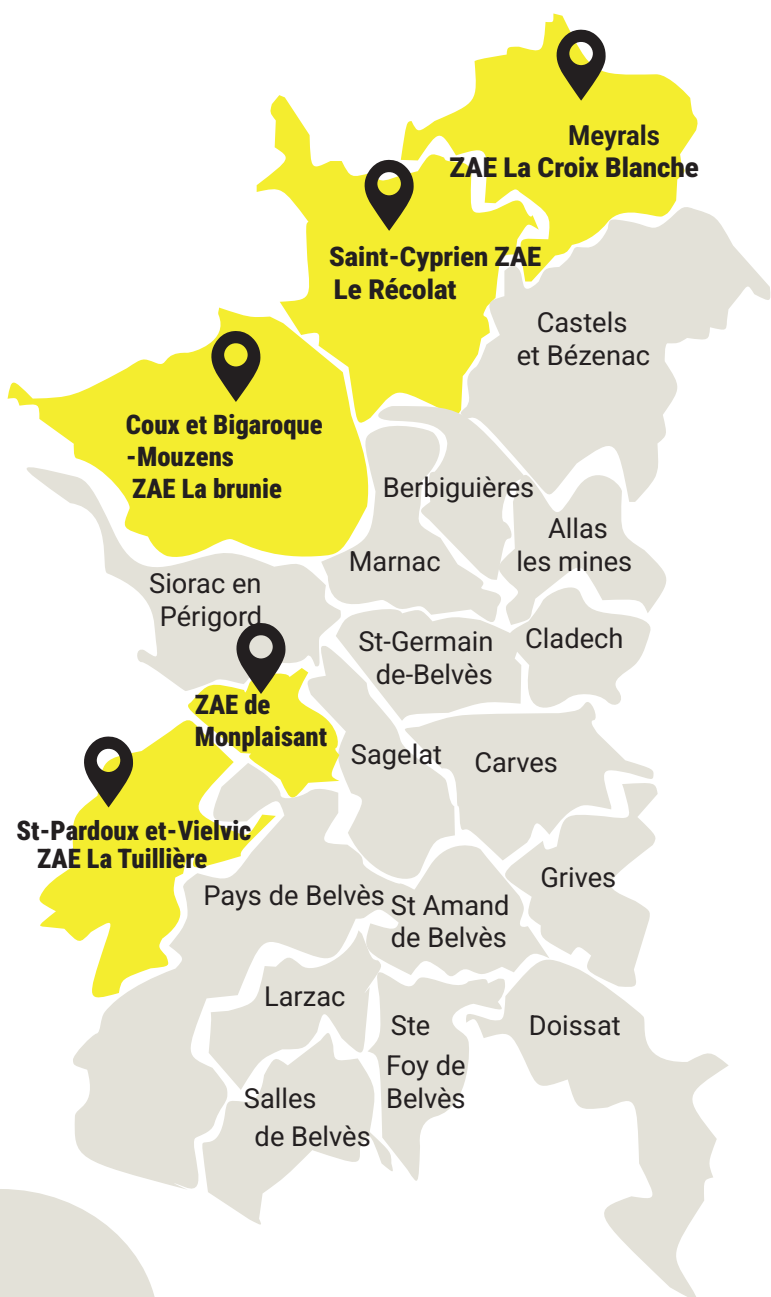


## Pôle Développement Territorial

### Zones d'Activités Economiques

Conformément à la loi NOTRe, la Communauté de communes exerce de plein droit la compétence relevant des actions de développement économique, notamment la création, l'aménagement, la gestion et l'entretien

#### → La CCVDFB dispose de 5 espaces économiques



#### ZAE La Brunie - COUX et BIGAROQUE

- Plus de lot en propriété à la vente
- Travail engagé pour un protocole de cession aux occupants
- Plus de lot en propriété à la vente

- Signature achat parcelle C n°49 en mai 2024

#### ZAE de Monplaisant

- Campagne de fouilles préventives réalisée du 02 au 11/04/2024

#### ZAE de Récolat - SAINT-CYPRIEN

- Plus de lot en propriété à la vente
- La clôture du budget annexe ZAE est prévue en fin d'exercice 2025

#### ZAE La Tuillière - ST PARDOUX et VIELVIC

- Plus de lot en propriété à la vente
- La clôture du budget annexe ZAE a eu lieu en fin d'exercice 2024 (solde positif 3 703 €)

#### Coût VDFB :

- acquisitions foncières effectives : 9 557 TTC.

# Actions communautaires



## Action Collective de Proximité (ACP) – Pays du Périgord Noir



## Action Collective de Proximité

**Par rapport au précédent dispositif, l'ACP fait une place plus grande aux actions collectives, tout en continuant à proposer des aides directes aux entreprises, mais plus ciblées (filières, lieux).**

**Le programme prévoit d'abonder en subventions les actions et investissements éligibles, avec une enveloppe financière de 710 000 € sur 3 ans (EPCI, Région, Département), dont 494 261 € pour les aides directes aux entreprises, le reste étant affecté aux actions collectives proprement dites.**

### → L'ACP en 2024 -

3<sup>ème</sup> année du programme :

- **14 dossiers** validés en 2024 (dont 1 sur VDFB ; vs 2 en 2023)
- **104 960 € d'aides attribuées** en 2024, pour 394 809 € d'investissements prévisionnels (taux de subvention : 26,6%)
- **Pour le dossier sur VDFB :** 15 000 € d'aides attribuées pour 59 751 € d'investissements prévisionnels (taux de subvention = 30% de la base éligible)

### → ACP : Périgord Noir Online

Les actions collectives de proximité, ouvertes à toutes les entreprises, visent à renforcer les compétences numériques du tissu économique local.

En 2024, porté par le succès de l'année précédente, le Pays renouvelle son partenariat avec la French Tech Périgord pour lancer la phase 3 de l'initiative #Périgord Noir Online.

Cette démarche propose des ateliers pratiques autour du numérique, entièrement gratuits et spécialement conçus pour les entreprises locales, animés par des experts du territoire (professionnels du numérique en Périgord Noir, CMA, CCI de Dordogne, Google).

### Parmi les temps forts :

- Mise à jour de l'annuaire local des professionnels du numérique (34 inscrits)
- 12 ateliers thématiques ciblées (réseaux sociaux, outils de gestion, fiche établissement, E-réputation,...)
- Des sessions filmées pour la création de MOOCs

**A noter :** une forte mobilisation des entreprises locales à l'ensemble des événements Périgord Noir Online.

.....

### Coût VDFB :

3,47 € / habitant pour toute la durée du programme (soit 31 685 € sur 3 ans).



# Territoire d'Industrie



Le territoire d'industrie « Brive – Tulle – Périgord Noir » a été reconduit en novembre 2023 par l'ANCT (Agence Nationale de Cohésion des Territoires).

**Ce dispositif vise à soutenir le potentiel industriel des territoires, en mettant à disposition des moyens pour accompagner les entreprises industrielles locales, et initier des actions collectives visant à soutenir le territoire industriel. l'automne 2023, avec la participation de la CCVDB.**

→ **Le Pays du Périgord Noir porte la coordination du Territoire d'Industrie et une cheffe de projet a été recrutée en mai 2024.**

Les 4 axes d'actions 2023-2027 :

- Foncier adapté
- Transition écologique
- Innovation
- Recrutement & compétences

→ **Ecologie industrielle et territoriale**

Le Territoire d'Industrie Brive-Tulle-Périgord Noir a mené une étude de juin à décembre 2024 (financée par l'ANCT) sur la thématique de l'écologie industrielle et territoriale, plus spécifiquement sur la valorisation des sous-produits industriels. **4 filières étaient ciblées : Bois, BTP, Métallurgie et agroalimentaire. La recherche de synergies entre acteurs et la mise en place de circuits courts va se poursuivre en 2025.**

.....  
Coût VDFB :

participation annuelle au PPN :  
(18 294 € soit 2 €/hab.)

# Initiative Périgord



La communauté de commune a abondé en juin 2021 à hauteur de 18 044 € au fond intercommunal géré par le réseau Initiative Périgord pour soutenir le tissu économique local face aux difficultés générées par la pandémie de COVID-19.

Ce fond a été suspendu fin 2023, dans l'attente de la proposition de mise en place d'un nouveau dispositif de soutien alimenté par les EPCI de Dordogne.

En décembre 2024, la CCVDFB a voté pour l'abondement de 18 302 € à un nouveau fond intercommunal. Toutefois, ce fond n'a pas toujours pas été créé fin 2025, et la somme n'a donc pas été versée.

.....  
Coût VDFB :

Cotisation annuelle : 300 €

Contribution au budget d'accompagnement : 1 871 €



# Plateforme de formations interprofessionnelle du Pays du Périgord Noir



## CAgri24 – CLIT

(Comité Local d'Installation et Transmission)

Par voie de convention (renouvelée en 2024 pour 3 ans) avec la Chambre d'Agriculture de la Dordogne, le CLIT du territoire de CCVDFB se réunit une fois par an pour faire le bilan des actions de la chambre pour accompagner l'installation et la transmission des exploitations agricoles sur le territoire.

En novembre 2024, le CLIT a changé de format en s'immergeant au sein d'une exploitation sujette à un parcours de transmission (engagé ou achevé).

La rencontre annuelle a donc eu lieu à Pechalifour (Saint-Cyprien) dans l'exploitation de M. VILLEFER. L'occasion de faire un point sur les projets d'installation et les exploitations à céder sur le territoire, ainsi que sur le fonctionnement du répertoire à l'installation en Périgord Noir.

### Coût VDFB :

Participation annuelle Convention CLIT :  
1 650 €

La communauté de communes participe, avec 5 autres EPCI qui composent le Pays, au financement de la plateforme de formations interprofessionnelle du Périgord Noir, édifiée depuis 2012 à côté du lycée Joséphine Baker à Sarlat.

Elle permet d'avoir un outil à disposition des entreprises et des salariés pour le suivi de formations adaptées au territoire. La plateforme se veut pluridisciplinaire et interprofessionnelle.

Elle présente toutefois une spécialisation reconnue pour les formations relatives au bâti ancien, en cohérence avec l'important patrimoine architectural du territoire.

Une convention encadre le financement du fonctionnement de cette infrastructure et sa gestion, confiée à l'association du Pays du Périgord Noir.

Décembre 2023 marque la fin du conventionnement avec l'AIFS. Le Pays du Périgord Noir a lancé une consultation ouverte auprès des organismes de formation pour proposer une location privilégiée à l'année de la plateforme. En septembre, BTP-CFA Nouvelle Aquitaine a été sélectionné par le jury de sélection

### En 2024 :

- 500 personnes formées
- 10 organismes de formation présents, dont 3 à l'année
- 15 000 heures de formation dispensées

### Coût VDFB :

Coût 2024 VDFB (convention PPN-EPCI) : 2 670 €

# Cafés entreprises ComCom



**Depuis juin 2022, la Communauté de communes rassemble régulièrement les acteurs économiques locaux à travers des rencontres inter-entreprises.**

**Ces rendez-vous créent des liens durables, diffusent l'information économique et favorisent le partage d'expériences. Ils stimulent les échanges, l'entraide et la mise en place de partenariats, renforçant ainsi le réseau et la vitalité du tissu économique.**

**La Communauté de communes s'appuie également sur les sujets soulevés lors des cafés entreprises pour agir dans son champ de compétences ou les relayer à ses partenaires.**

➔ **2 rencontres organisées en 2024**

## Février :

65 entrepreneurs ont participé à cette rencontre, marquée par l'intervention d'Éric Pession, coach sportif et thérapeute. Les échanges ont permis de formaliser les besoins et contributions de chacun, renforçant la dynamique partenariale.

→ Un tableau récapitulatif a été diffusé sur le groupe WhatsApp du réseau pour favoriser les collaborations.



## Mai :

Thématique « Partageons nos défis et solutions »  
(Camping du Port de Siorac en Périgord)

Accueillis chaleureusement par les propriétaires du « Camping Le Port » à Siorac-en-Périgord, les 34 participants ont partagé leurs défis quotidiens.

De nouvelles entreprises ont rejoint le réseau. Ce moment d'échange a renforcé l'esprit de communauté et ouvert la voie à de nouvelles coopérations locales.



## Novembre :

**Première réunion officielle de préparation la soirée "Histoires d'entrepreneurs", un événement co-construit avec SarlaTech et la French Tech Périgord.**

Ce premier temps d'échange a rassemblé les coordinateurs, les chefs d'entreprises conférenciers, la metteuse en scène et les artisanes en charge du décor. Ensemble, ils ont posé les bases d'une soirée inspirante, destinée à mettre en lumière les parcours singuliers, les histoires et les convictions fortes des entrepreneurs.

→ Date prévue : Le 30 janvier 2025 – 19h-21h

Lieu : Salle des fêtes de Saint-Cyprien

Publics ciblés : entreprises, porteurs de projets, partenaires, associations, tout public.

.....  
Coût VDFB :

Cafés entreprises 2024 : 856 €





**La Communauté de communes adhère à PERIGORD DEVELOPPEMENT, agence de développement économique du Périgord, depuis 2023.**

**Cette structure anime différents événements à Paris et en régions dans la perspective d'attirer des talents et investisseurs économiques en Périgord.**

## ➔ Parmi les événements organisés ou suivis :

- Paris je te quitte (Paris)
- Osez le Périgord autrement (Paris)
- Forum des jeunes médecins généralistes (Bordeaux)
- Salon Innov Pro (Bordeaux)

Les actions de fond de Périgord Développement concerne autant la création que la reprise d'entreprise, les projets de carrière que de reconversion professionnelle, dans le salariat ou l'entrepreneuriat.

.....  
Coût VDFB : 1 836 €  
.....



## Contrat pour la Réussite de la Transition Ecologique (Etat)

**Cadre de contractualisation territoriale avec l'Etat, il permet de flécher et mobiliser ses différents financements, et donne ainsi une plus grande lisibilité à l'action publique. Il n'offre pas de lignes de crédits supplémentaires.**

**Le contrat qui a été élaboré, lie les 6 EPCI dans un projet de territoire qui vise à conférer au Pays du Périgord Noir une plus grande robustesse (face à ses fragilités connues) et à porter davantage d'attention à la préservation de ses ressources.**

## ➔ Axes du CRTE :

- **Mobiliser** le territoire dans les transitions écologiques, les solutions de mobilité et la performance énergétique.
- **Soutenir** le développement de l'économie productive du Périgord Noir.
- **Renforcer** l'attractivité résidentielle en Périgord Noir et la cohésion du territoire.
- **Améliorer** l'employabilité des actifs.

Signé en 2021, les projets qui figurent au contrat font l'objet d'un accompagnement financier facilité, et l'inscription de nouveaux projets peut se faire à l'occasion d'un comité de pilotage. Une convention financière est signée chaque année, qui synthétise les différentes mobilisations des crédits d'Etat.

**A titre d'exemple, le programme de rénovation d'écoles du territoire communautaire est inscrit au contrat.**

.....  
Coût VDFB : participation annuelle au PPN (18 294 € soit 2 €/hab.)

# Contrat de développement et de transitions (Région)



**La contractualisation territoriale de la Région Nouvelle Aquitaine s'effectue à l'échelle du Pays du Périgord Noir.**

**Défini au cours de l'année 2022, et destiné à couvrir la période 2022-2028, le contrat de développement et de transitions recoupe largement la stratégie définie dans le cadre du CRTE.**

- **Mobiliser le territoire** dans les transitions écologiques, les solutions de mobilité et la performance énergétique (biodiversité, mobilité, performance).
- **Diversifier le tissu économique local** pour stimuler le développement des entreprises (destination économique, consolidation et développement des filières, innovation, employabilité).
- **Renforcer l'attractivité résidentielle en Périgord Noir** et la cohésion du territoire (économie résidentielle, services aux résidents, revitalisation des bourgs).
- **Fédérer les démarches relatives au tourisme** en faveur de la cohésion du territoire (qualification de l'offre, diversification, saisonnalité).

Signé au printemps 2023, ce contrat de développement est revu tous les ans à l'occasion d'un comité de pilotage. Il a eu lieu en février 2024 aux Eyzies.

➔ **17 projets issus du projet, 7 nouveaux projets, et 5 dossiers ACP ont été financés par la Région à hauteur de 1,6 M€, auquel s'ajoute le soutien à l'ingénierie du Pays du Périgord Noir pour un montant de 65 K€.**

.....  
Coût VDFB : participation annuelle au PPN  
(18 294 € soit 2 €/hab.)

# Contrat Opérationnel de Mobilité (COM)

**A l'initiative de la Région Nouvelle Aquitaine, le Contrat Opérationnel de Mobilité a été proposé aux 6 EPCI du Pays du Périgord Noir, le Pays apparaissant la bonne échelle pour traiter du thème des mobilités.**

**3 EPCI sont Autorités Organisatrices de Transports (AOM) et 3 autres EPCI n'ont pas pris la compétence, dont la communauté de communes Vallée Dordogne Forêt Bessède. Sur le territoire de ces dernières, la Région est donc AOM.**

**Le contrat proposé vise à définir une feuille de route référençant des projets de mobilités sur la période 2024-2030. Il s'agit à la fois de définir collectivement une stratégie de mobilité locale, et d'autre part de travailler sur les mobilités interurbaines et les infrastructures de transport, à différentes échelles.**

➔ **Le COM Périgord Noir s'articule autour de 4 axes :**

- **Développer des services de mobilité locale** suite aux prises de compétence (EPCI AOM)
- **Renforcer l'offre interurbaine** existante
- **Faciliter l'intermodalité et le report vers les modes doux et partagés** (infrastructures).  
On citera l'inscription de la sécurisation des abords de la halte ferroviaire de Saint-Cyprien dans ce cadre.
- **Déployer une communication d'information et d'incitation** dans les territoires.

## Une étude de mobilité, conduite à l'échelle du Pays, pertinente au regard des travaux engagés par ailleurs sur le SCoT, accompagne la démarche.

Les adhésions conjointes des 6 EPCI du Pays du Périgord Noir au dispositif ATCHOUM (transport solidaire, covoiturage) se sont décidées en parallèle de cette démarche, bien que le dispositif n'entre pas dans le cadre du contrat et du soutien financier régional.

- ➔ Février-24 :  
COPI final
- ➔ Sept-24 :  
Lancement du dispositif **ATCHOUM**  
à l'occasion de la semaine des mobilités
- ➔ Nov 24 :  
Signature du Contrat Opérationnel  
de Mobilité

### Coût VDFB :

1 390 € : pour la participation à l'étude mobilité (COM)

3 823 € : adhésion année

1 + kit communication ATCHOUM (Fonds Vert déduit 40%)

## Plan Climat Air Energie Territorial



**La communauté de communes VDFB s'est engagée volontairement dans l'élaboration d'un PCAET en mars 2021, en bénéficiant d'un accompagnement et d'un accord-cadre conclu par le SDE-24.**

**Ce plan, opportun avec l'élaboration simultanée du PLUi, vise à définir une politique de réduction des consommations d'énergie, des émissions de gaz à effet de serre, et au développement des énergies renouvelables.**

### Le PCAET de la CCVDFB repose sur plusieurs axes stratégiques :

- **Construire** un territoire sobre en énergie
- **Valoriser** durablement les ressources du territoire.
- **Préserver** le patrimoine naturel et s'adapter au changement climatique.
- **Animer** la transition écologique et énergétique du territoire.

### En 2024 : Poursuite du plan d'actions.

#### Habitat :

- OPAH et Périgord Noir Rénov'.

#### Bâtiments :

- Rénovation des écoles de Siorac en Périgord et de Meyrals.

#### Mobilité :

- Mise en place du dispositif Atchoum, solution de trajet solidaire et de covoiturage.

**Atchoum**  
*La mobilité solidaire*

**0 806 110 444**  
Service gratuit • prix appel

**PARTICIPEZ  
AU TRANSPORT SOLIDAIRE  
SUR VOTRE TERRITOIRE !**

SOLUTION PROPOSÉE PAR  
**atchoum.eu**

Avec les concours de  
PRÉFET DE LA DORDOGNE  
FRANCE NATION VERTE  
malcoff humanisme  
Agor'artco  
Communauté de communes Vain Dordogne Fort Bessat



## PLUI :

- Mesures visant à réduire l'artificialisation et la pollution des sols.
- Mesures destinées à éviter ou réduire l'impact sur les milieux écologiques (pelouses sèches, zones humides, cours d'eau et bocage).
- Mesures sur la quantité et la qualité de la ressource en eau.
- Mesures destinées à la qualité de l'air, la santé et la sécurité des populations.
- Mesures visant la réduction des consommations énergétiques et la production d'énergies renouvelables.

## Eau :

- Equipement des bâtiments communaux et intercommunaux en matériel hydro-économe (Matériel fournit par le SMDE24).
- Lancement du Défi Eau auprès des habitants des entreprises et hébergements touristiques.
- Mise en place d'une prime de 50€ à l'achat de récupérateur d'eau de pluie (min 340L) – Délibération 16/09/2024 avec un objectif de 100 foyers par an.

## Forêt :

- Le Groupe de Travail Forêt Pays Périgord Noir a conclu à une action visant l'acquisition de connaissances et la sensibilisation des élus, validé par le CA.
- Une stagiaire Ingénieure-agronome va intégrer l'équipe du Pays Périgord Noir.

## Animations :

- Nombreuses animations en lien avec les thématiques du PCAET grâce à l'implantation du dispositif Micro Folie sur le territoire : Fête de la Nature, Rendez-vous aux Jardins et Nuit des étoiles.

## Perspectives pour 2025 :

**La CCVDFB renforcera son engagement pour la transition énergétique à travers des actions ciblées : rénovation des bâtiments publics, gestion durable de l'eau et de la forêt, et sensibilisation auprès des scolaires.**

### Acteur associés :

SMETAP; Inter-filière Tourisme Durable Nouvelle Aquitaine ; Happy Cultors ; OFB ; DDT ; CRPF ; Chambre d'Agriculture ; SMDE24 ; SOLIHA ; Pays Périgord Noir ; LPO ; Collectif de commerçants de Pays de Belvès ; SEM24 ; SDE 24 ; Association Terre en Vert ; Elus ; ENERCIP ; Département ; Pôle enfance CC Vallée Dordogne Forêt Bessède ; CEN, SPFS...

.....

### Coût VDFB :

Temps agent pour l'animation  
+ 367 € (convention suivi PCAET - SDE 24)

.....

## SDE24-Convention « Paquet Energie Climat »



**La communauté de communes VDFB a prolongé jusqu'à fin 2026 une convention avec le Syndicat d'Énergie 24 pour bénéficier, ainsi que ses communes membres, d'un certain nombre de prestations visant la massification de la rénovation énergétique des bâtiments publics, en bénéficiant d'un accompagnement.**

## Les différentes prestations :

- Bilan et suivis énergétiques ;
- Pré-diagnostic énergétiques ;
- Audits énergétiques ;
- Accompagnement du dispositif Eco-Energie Tertiaire ;
- Primo-conseil en EnR photovoltaïque ;
- Etude de production renouvelable thermique ;
- Certificats d'Economies d'Energies (CEE).

L'EPCI n'a pas été fait appel à cette convention en 2024.

## Coût VDFB :

Forfait annuel (3 ans) : 3 075 € + coût des études engagées.

## Petites Villes de Demain



Demain se construit ici :  
Un programme d'actions qui se décline autour de 4 axes :

- 1 - Améliorer l'état du bâti et les conditions de logement.
- 2 - Favoriser un développement économique et commercial équilibré et animé.
- 3 - Déployer dans l'espace public des paysages de qualité, du confort et des usages variés au regard de la transition écologique.
- 4 - Adapter les modes de déplacement et de stationnement, fournir l'accès aux équipements et aux services.

## ➔ Faits marquants de PVD en 2024 :

**Janvier :** Arrivée en poste d'une coordinatrice Micro Folie.

**Février :** Rencontre réseau Petites Villes de Demain - Département de la Dordogne à Brantôme.

**Mars :** Arrivée du kit mobile Micro Folie

**Avril :** COPIL n°2 d'après signature – Bilan de l'année et visite de la Micro Folie Périgord Noir, en présence de Mme la Sous-Préfète de l'arrondissement de Sarlat-la Caneda.

**Juillet :** lancement de la plateforme de suivi des projets PVD : GRIST.

**Août :** Lancement des travaux de la Friche Teton à Saint Cyprien.

**Décembre :** rencontre PVD 24 thématique mobilité.

## Saint-Cyprien :

**Requalification de l'ancienne usine de textile Teton.**

➔ Des travaux en 3 tranches qui devraient durer 5 à 6 ans.

## 2è Edition de Saint Cyprien en fleurs :

En 2024, Saint-Cyprien accueille une nouvelle édition de la Fête de la Nature, un événement convivial dédié à la découverte de la biodiversité locale.

Pendant une journée le village se transforme en un véritable sanctuaire de la nature, avec des animations variées pour petits et grands.

## Au programme :

Des balades nature guidées, des ateliers de découverte de la faune et de la flore, ainsi que des expositions et des jeux interactifs.

Ce moment privilégié offre aux habitants et aux visiteurs l'opportunité de découvrir les richesses naturelles du territoire tout en cultivant une conscience écologique.

**La fête célèbre l'engagement de la commune pour un avenir plus durable et le respect de l'environnement.**

**Partenaires :** SMDE 24 – EPIDOR – Micro Folie Périgord Noir – CAUE 24 – LPO – MIGADO – La Bot'à Marion

2è édition Saint-Cyprien en fleurs :  
Saint-Cyprien



## **Pays de Belvès**

### **Renouvellement du label « Plus beaux villages de France » :**

Ce label distingue des communes exceptionnelles, reconnues pour leur patrimoine architectural, leur authenticité et la beauté de leur environnement, faisant d'elles des destinations incontournables pour les amoureux de l'histoire et de la nature.

### **Dépôt du dossier : «Villes et villages étoilés»:**

La commune de Pays de Belvès a déposé fin 2024 un dossier de candidature villes et villages étoilés.

### **Objectifs du label «Villes et villages étoilés»:**

- **Promouvoir** la préservation du ciel nocturne en réduisant la pollution lumineuse.
- **Recompenser** les communes qui mettent en place des actions concrètes pour limiter l'impact de l'éclairage artificiel, tout en valorisant l'observation des étoiles et la biodiversité nocturne.
- **Sensibiliser** les habitants, les collectivités et les visiteurs à l'importance du ciel étoilé comme patrimoine naturel à préserver, tout en améliorant la qualité de vie nocturne.

### **Espace de co-working Héméra Périgord Belvès :**

Héméra:  
Pays de Belvès



Associant la commune de Pays-de-Belvès, propriétaire du bâtiment, et la société HEMERA (entreprise spécialisée dans les espaces de travail partagés dans le Sud-Ouest), le projet de transformation de l'ancien lycée a connu son point d'orgue en cours d'année 2024.

Il s'agit d'un projet audacieux et porteur d'espoir pour le territoire, alliant préservation patrimoniale et développement économique.





## Micro Folie Périgord Noir

**La Micro-Folie Périgord Noir est un outil culturel communautaire porté par la Communauté de Communes Vallée Dordogne Forêt Bessède et les communes de Saint-Cyprien et de Pays de Belvès.**

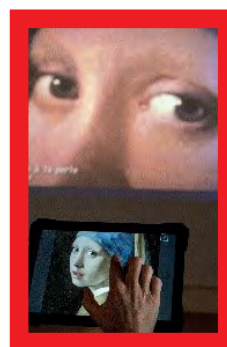
**Déployé sur le territoire depuis le mois de mars 2024, ce dispositif innovant et ludique propose aux habitants du territoire une programmation culturelle rythmée par des temps forts (Micro-Conf', projections, rencontres, ateliers...) et des visites de groupes (scolaires, centres de loisirs, personnes âgées...).**



**À l'échelle nationale, le réseau Micro-Folie est porté par le Ministère de la Culture et coordonné par La Villette.**

Ce dispositif a pour vocation de faciliter l'accès à la culture sous toutes ses formes grâce à des partenariats d'exception avec des institutions culturelles du monde entier : le Louvre, le Centre Pompidou, la Philharmonie, etc.

### La Micro Folie en quelques mots :



© Nicolas Krief

**Plus de 5000 œuvres d'art** accessibles gratuitement sur mille et une thématiques allant de l'art à l'architecture, à la nature ou encore aux patrimoines.

Un musée numérique composé d'un grand écran, de tablettes et casques de réalité virtuelle.

## La Micro-Folie en chiffres :

- **1an d'expérimentation**  
**depuis son ouverture le 1er mars 2024**
- **1 coordinatrice** recrutée pour l'animation de ce dispositif culturel
- **13 temps forts**  
dont la Nuit romantique des plus beaux villages de France avec la projection du ballet «Songe d'une Nuit d'été» ou encore la Semaine du Goût avec une projection / dégustation et un atelier d'écriture.
- **22 classes en visites scolaires**
- **17 visites de groupes**  
(centres de loisirs, personnes âgées etc.)

**Fréquentation totale : + de 1900 visiteurs**  
Rayonnement au delà du territoire communautaire.



➔ **L'année 2025 sera riche de nouveaux temps forts (inauguration officielle du dispositif en avril, Fête de la nature, Nuits des forêts etc.).**

## PIP – Pôle d'Interprétation de la Préhistoire



**La communauté de communes est partenaire du PIP, chargé d'animer le Grand Site de France « Vallée de la Vézère », qui concerne 2 communes de notre territoire (Meyrals et Saint-Cyprien).**

**Parmi la dizaine d'actions portées par le PIP en 2024, on relèvera parmi les plus significatives :**

- Impact des actions d'ouvertures paysagères sur la biodiversité
- Poursuite du guichet unique en urbanisme
- Etude qualitative de fréquentation touristique

**La fin d'année 2024 a été marquée également par le début du travail sur le renouvellement du label « Grand Site » qui sera déposé auprès du ministère fin 2025.**

.....

### Coût VDFB :

Participation annuelle au fonctionnement PIP -  
2024 : 4 640 € (soit 2 €/hab.)

Participation aux actions sous maîtrise d'ouvrage  
du PIP – 2024 : 1 336 €

## Objectifs :

- **Rassembler les acteurs** du territoire et voisins au territoire de la CCVDFB ;  
**+ de 30 partenaires mobilisés en 1 an.**
- **Sensibiliser la population** aux thématiques actuelles, notamment les changements climatiques, axe stratégique du Plan Climat Air Énergie Territorial, ainsi qu'à la valorisation du patrimoine, à la gestion des milieux aquatiques et naturels, à l'art urbain, etc. ;
- **Ancrer localement l'accès à la culture** pour tous les habitants du territoire et ses visiteurs;
- **Valoriser le territoire et le rendre plus attractif ;**
- **Apporter des projets d'expérimentation et d'innovation** sur le territoire.

## Habitat

### Périgord Noir Renov'

Plateforme Territoriale  
de Rénovation Energétique(PTRE)

Créée en 2022, à l'échelle du Pays (6 EPCI), PERIGORD NOIR RENOV' est le guichet unique des administrés en matière d'aides à la rénovation de l'habitat, sujet important dans un contexte de crise énergétique et climatique, et de parc de logements anciens important.

Depuis le 1er janvier 2024, la CCTHPN a créé son propre service Habitat, et n'est plus partie prenante de PERIGORD NOIR RENOV'.

#### En 2024 (sur les 5 EPCI partenaires) :

- **2 412 actes** (sur 1 425 foyers).  
Un dépassement d'objectif assez net (135%) sur l'accompagnement à la rénovation globale, ce qui constitue la forme d'accompagnement des ménages la plus aboutie.
- Effectif stable (3,5 ETP)
- **422 visites** à domicile effectuées
- Objectifs annuels respectés
- Renvoi vers les OPAH (24% des ménages) : bien un outil complémentaire
- **86 dossiers renvoyés vers les Espaces France Services** (précarité numérique), en diminution car les dossiers complexes sont déposés par PERIGORD NOIR RENOV'.

#### Sur le territoire CCVDFB :

- **294 actes (12,2%)** pour 15,2% de la population du périmètre d'intervention

.....  
Coût VDFB :

Participation : 2 877 €

## Opération Programmée de l'Amélioration de l'Habitat



Cette action, pour laquelle CCVDFB est chef de file, concerne également les territoires de CC Domme-Villefranche et CC Pays-de-Fénelon. Elle a pour objectif de soutenir les efforts des ménages modestes et très modestes dans les travaux de rénovation énergétique et d'adaptation de leurs logements. Elle sert à la fois les enjeux de précarité énergétique et de vieillissement de la population.

Les objectifs de la convention avec l'ANAH étaient fixés à 104 logements réhabilités en 2024.

**Soliha** est mandatée pour réaliser l'animation et le suivi de l'OPAH-RR en informant les propriétaires (permanences sur l'ensemble du territoire) et en assurant le montage des dossiers de subvention.

Durée du dispositif : 5 ans

.....  
du 01 janvier 2020 au 31 décembre 2024

#### Un dispositif pour :

- Améliorer le confort des logements;
- Lutter contre la précarité énergétique par une approche thermique globale et de qualité des travaux de réhabilitation
- Améliorer les conditions de vie des personnes âgées et/ou handicapées en les maintenant à leur domicile;
- Résorber l'habitat indigne, très dégradé ou dégradé;
- Remettre sur le marché des logements vacants dégradés;
- Augmenter et diversifier l'offre de logements locatifs abordables;
- Améliorer le cadre de vie en améliorant la qualité de l'air.



## En 2024 (sur le territoire de l'OPAH, par le prestataire SOLIHA) :

- 132 contacts (dont la près des 3/4 apportés par la plateforme Périgord Noir Rénov', guichet unique de l'habitat)
- 134 visites à domicile effectuées
- 86 dossiers validés par l'ANAH / soit 83% des objectifs, dont 22 sur CCVDFB
- 3,1 M€ TTC de travaux générés (subventionnés à 75%)
- 2,34 M€ de subventions attribués (dont 5% des intercommunalités)
- 1 € investi par les EPCI entraîne 16,9€ de subvention de l'ANAH et génère 23,8 € de travaux (à 78% réalisés par des entreprises de Dordogne)
- 3 animations sur le territoire d'ECOHA

Gain énergétique  
après travaux

62%

kWh  
économisés

1,53

millions  
Kwh/m2/an

CO2  
économisé

265

tonnes  
de CO2

### Coût VDFB :

Suivi-animation (quote-part) : 17 526 €

Subvention-Travaux (dossiers sur VDFB) : 35 878 €

### Financements



DOMME  
VILLEFRANGHE  
DU-PÉRIGORD



PAYS DE FÉNELON  
EN PÉRIGORD NOIR  
Communauté de communes



**Organisé par la Communauté de communes  
dans le cadre de l'OPAH ÉCOHA – en partenariat avec  
les Communautés de communes du Pays de Fénélon et Domme-  
Villefranche-du-Périgord, le Salon de l'Habitat a rassemblé professionnels  
et habitants autour des enjeux de la rénovation  
durable et de l'amélioration de l'habitat.**

### Objectifs:

- **Sensibiliser le public** aux aides techniques et financières disponibles.
- **Favoriser les échanges** entre particuliers, artisans RGE et entreprises spécialisées.

### Une offre variée:

**Les visiteurs ont exploré un panel de solutions innovantes et écologiques :** panneaux solaires, pompes à chaleur, matériaux biosourcés (chanvre, liège, ouate de cellulose), enduits naturels, décoration durable, ainsi que des services inédits tels que le traitement de toiture par drone ou l'accompagnement en maîtrise d'œuvre.

### Temps forts:

**Les mini-conférences** sur le chanvre, les dispositifs d'aides financières et l'aménagement des logements ont offert aux participants des clés concrètes pour avancer dans leurs projets.

Les participants ont tissé des liens, partageant leurs projets et leurs idées. Les entrepreneurs ont trouvé des partenaires, et les visiteurs ont découvert des solutions sur mesure pour leurs maisons.



# Urbanisme & Aménagement du territoire

## SCOT – Schéma de Cohérence Territoriale

Entrepris à l'échelle du Pays du Périgord Noir (6 EPCI), l'élaboration du SCOT a été confiée au bureau d'études CITADIA en novembre 2023. L'année 2024 a été consacrée à la co-construction du diagnostic et de l'évaluation environnementale.

- Mars-24 : séminaire de lancement
- Mars-avril-24 : entretiens avec les EPCI
- Tour Bus sur les territoires
- Présentation du diagnostic aux PPA puis vote en conseil syndical

Pour consulter le diagnostic :

[https://pays-perigord-noir.com/wp-content/uploads/2025/04/SCoT\\_PN\\_Diagnostic-20250325.pdf](https://pays-perigord-noir.com/wp-content/uploads/2025/04/SCoT_PN_Diagnostic-20250325.pdf)

### Fonctionnement :

Les comités de pilotage sont composés des membres élus du conseil syndical et des référents techniques du Pays et des EPCI. Les autres temps de rencontre sans décision ont été ouverts aux élus volontaires des EPCI.

**La prochaine étape en 2025 concernera la définition du PAS (Projet d'Aménagement Stratégique), et l'amorce du travail sur le DOO (Document d'Orientations et d'Objectifs, partie réglementaire du SCoT).**

### Coût VDFB :

Participation de l'EPCI appelée en 2024 :  
7 305 €

## PLUI - Plan Local Urbanisme Intercommunal

Élaboré à l'échelle des communes sur la base d'un diagnostic et d'un projet de territoire, le plan local d'urbanisme intercommunal (PLUI) est un document d'urbanisme.

Il détermine et règlemente l'usage et l'occupation des sols en fonction de quatre grands types de zones : zones agricoles, naturelles, urbaines et à urbaniser.

### → Les travaux d'élaboration PLUI en 2024 :

- **La finalisation des secteurs d'OAP** (Orientation d'Aménagement et Programmation), avec l'intervention des Architectes Paysagistes Conseils de l'Etat sur les secteurs les plus sujets à enjeux.
- **La finalisation des règlement graphique** (notamment agricole) et écrit.
- **La poursuite du repérage** des bâtiments mutables.
- **Le travail de définition des Périmètres Délimités des Abords (PDA)** en lien avec l'UDAP-24.

Le service s'efforce de répondre aux sollicitations du public sur la procédure et la situation de leurs biens. A minima, cela représente une vingtaine de rendez-vous avec des particuliers à ce sujet en cours d'année, et plus de 100 sollicitations téléphoniques ou mails et courriers (urbanisme, PLUI).

Il participe également ponctuellement aux travaux des PLUi voisins en cours d'élaboration (CCPF, CCDV) : deux participations en 2024.

### Coût VDFB :

(sur la durée d'élaboration PLUi) :  
193 225 € TTC.



# Service instructeur Urbanisme Publicité

## Mise en place du service

**Le mois d'août 2024 marque le début d'activité du Service Unifié d'Instruction, monté en coopération avec Domme-Villefranche, chargé d'instruire dans un premier temps les autorisations d'urbanisme sur un périmètre de 30 communes (dont 10 de CCVDFB).**

L'installation des bureaux au-dessus du pôle social de Belvès, la mise en place informatique (formation au logiciel et migration des données DDT), et le recrutement et la formation des 2 nouvelles instructrices ont occupé les mois précédents l'opérationnalité du service.

**Sur le périmètre géographique du Service Urbanisme Intercommunal, l'année 2024 totalise 1 295 actes (pour 7 mois DDT et 5 mois SUI) :**

	20 communes CCDVP	10 communes CCVDFB	Total
CUa	324	128	452
CUb	26	8	34
DP	304	223	527
PC	155	108	263
PD	4	3	7
PA	4	7	11
Pub	1	0	1
Total	818	477	1 295

### Budget Fonctionnement :

SUI 2024 (communes) : 71 200 € (sur 7 mois)

### Budget Investissement :

SUI 2024 (2 EPCI) : 17 540 €



## TAXE DE SÉJOUR

La taxe de séjour est un levier de financement exclusivement réservé aux actions et projets de développement touristique et d'amélioration de l'attractivité du territoire.

Chaque hébergeur est **acteur du développement touristique**.

Cette taxe est payée par toutes personnes hébergées à titre onéreux dans des hébergements marchands. Elle est intégralement reversée à l'EPIC  
(établissement public à caractère industriel ou commercial)

**Office de tourisme Périgord Noir Vallée Dordogne.**



## Données 2024

→ **Le département** confirme son statut de destination touristique de référence : stabilité des nuitées, progression du nombre total de visites et essor confirmé du tourisme hors saison estivale.

**En 2024 le département de la Dordogne enregistre :**

-4,25 millions de nuitées enregistrées, chiffre quasiment **stable par rapport à 2023 (- 0,1 %)**

→ **Fréquentation touristique 2024 par rapport à 2023 :**

**Clientèle française : 74 % (+0,3%)**

**Clientèle étrangère : (-1,3 %)**

**Progressions notables :**

**mars : +29 %, novembre : +7 %, décembre : +2 %**

## Taxe de Séjour collectée sur le territoire communautaire de 2017 à 2024

Année	Montant collecté par les plateformes	Montant global
2017		130 736 €
2018		132 428 €
2019	50 429,42 €	185 713,75 €
2020	21 422,05 €	98 799,28 €
2021	78 628,16 €	195 495,9 €
2023	97 041,61 €	225 153,82€
2022	97 288,94 €	238 014,19 €
2023	97 041,61 €	225 153,82 €
2024	99 734,456 €	224 020,90 €

## La taxe de séjour permet de :

- valoriser le tourisme sur le territoire;
- assurer l'accueil, l'information et l'orientation des touristes;
- organiser et favoriser la promotion de la destination.





ANNEXE

Rapport d'activités 2024  
de l'OFFICE DE TOURISME PERIGORD NOIR VALLE DORDOGNE

[DÉCOUVRIR](#) [PRÉPARER](#)

[FR](#) [DÉJÀ SUR PLACE ?](#)

SUIVEZ  
*le guide*

COMMERCES ET SERVICES

[DÉJÀ SUR PLACE ?](#)

Hébergements (atypiques, cuisine locale, découvertes authentiques... Voici nos bonnes adresses pour un séjour inoubliable dans le Périgord Noir

AU FIL DE L'EAU

DE L'OR DANS LES MAINS

VIVEZ LA BEAUTÉ DU  
*Périgord Noir*

Vue sur la majestueuse rivière Dordogne



# Rapport d'activités de l'Office de Tourisme Périgord Noir Vallée Dordogne

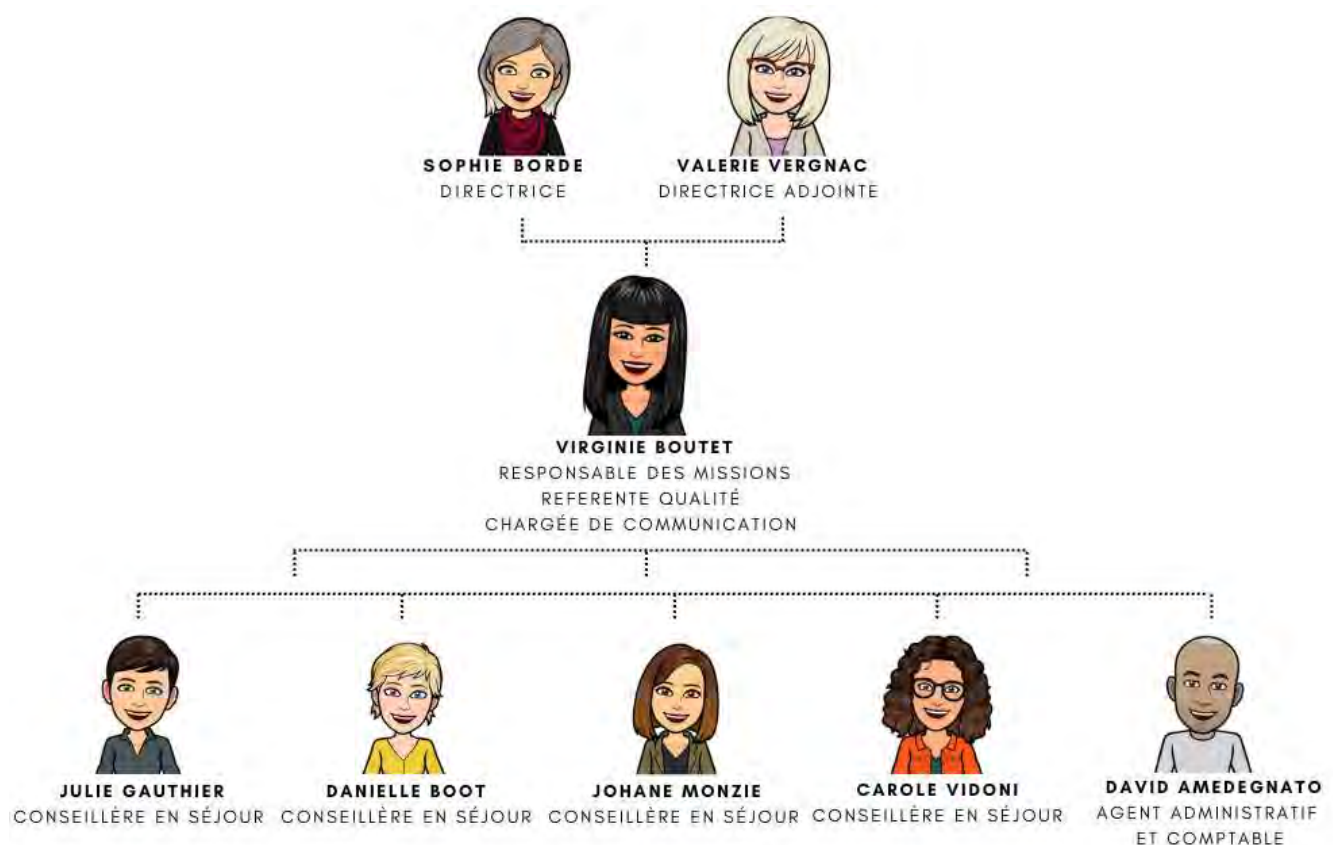
Le rapport d'activité a pour objectif de dresser le bilan de l'année 2024 de l'Office de Tourisme Périgord Noir Vallée Dordogne.

Il met en lumière les actions menées, les résultats obtenus et les perspectives pour le développement touristique du territoire. Ses missions visent à dynamiser l'économie locale et à valoriser les attraits de la destination Périgord Noir Vallée Dordogne.

## Présentation

### Son équipe

Composée de 8 salariées dynamiques et professionnelles, l'équipe assure l'accueil des visiteurs et la promotion du territoire tout au long de l'année. Elle est renforcée par 5 agents saisonniers durant la période estivale pour faire face à l'afflux de touristes.



## Ses missions

- Accueil et information des touristes sur le territoire.
  - Promotion touristique du territoire.
  - Montage, production et promotion de produits touristiques.
  - Commercialisation de prestations de services et boutique.
  - Coordination des acteurs touristiques locaux.
  - Mise en œuvre de la politique touristique du territoire.
  - Observation de l'économie touristique du territoire.
  - Gestion et exploitation d'équipements touristiques.
  - Gestion de la perception de la taxe de séjour.
- 

## Ses partenaires

L'Office de Tourisme travaille en étroite collaboration avec un large panel de professionnels du tourisme répartis sur le territoire.



# L'activité touristique en 2024

## Les grandes tendances

Sources : données INSEE - CDT24 - CRT NA - Flux vision - Lightouse

- Le territoire Périgord Noir Vallée Dordogne se place en 2ème position des retombées économiques sur l'ensemble du Département,
- L'hôtellerie a connu, cette année encore, une légère baisse de fréquentation particulièrement en Périgord Noir,
- La fréquentation des campings enregistre une légère hausse d'activité, mais, il est cependant à noter la baisse de la fréquentation étrangère dans ce mode d'hébergement,
- Les réservations d'hébergement via les plateformes poursuivent leur progression avec une hausse de près de 1%,
- Les sites touristiques, dans leur ensemble, ont connu une belle hausse de fréquentation de 7,8%.

## Les chiffres de fréquentation

L'Office de Tourisme a accueilli près de 180 000 visiteurs dans l'ensemble de ses 6 bureaux.



Domme : 139 997



Belvès : 21 577



Villefranche : 6 521



St Cyprien : 6 898



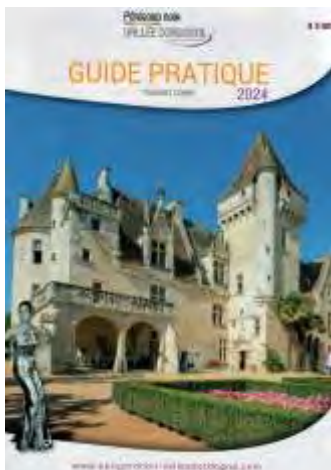
Daglan : 3 249



Siorac : 875



## Outils et supports de promotion

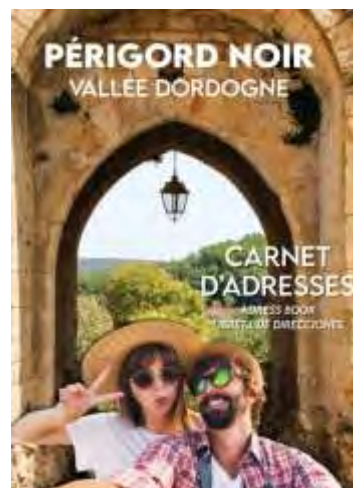


### Le guide pratique

- \* Édité et diffusé en 90 000 exemplaires, en anglais et espagnol (en version numérique),
- \* un concentré d'informations pratiques pour permettre aux visiteurs d'accéder à toutes les informations utiles à leur séjour (infos sites et loisirs, liste des marchés, producteurs, services...)

### Le carnet d'adresse

Le guide pratique est complété par un carnet d'adresse encarté listant les hébergements et restaurants partenaires de l'Office de Tourisme Périgord Noir Vallée Dordogne.



### Le guide séduction

- \* Édité et diffusé en 40 000 exemplaires et téléchargeable en ligne,
- \* un document d'appel qui a pour vocation de séduire nos futurs visiteurs,
- \* diffusés lors de représentations extérieures (workshop, événements...)

## La newsletter

L'Office de tourisme édite une newsletter grand public qui permet aux locaux, prestataires et visiteurs abonnés d'être informés sur les événements qui se tiennent sur le territoire Périgord Noir Vallée Dordogne



- Sortie mensuelle de janvier à juin et de septembre à décembre
- 1 fois/semaine en juillet/ août
- Abonnement disponible via le site internet [www.perigordnoir-valleedordogne.com/page-agenda](http://www.perigordnoir-valleedordogne.com/page-agenda)

## Le site internet

[www.perigordnoir-valleedordogne.com](http://www.perigordnoir-valleedordogne.com) fait l'objet d'une refonte graphique et fonctionnelle complète pour une mise en ligne en 2025.

Un nouveau site visant à :

- Séduire et inspirer les visiteurs.
- Promouvoir et valoriser le territoire, son patrimoine et l'offre touristique.
- Créer de l'engagement et encourager les réservations.
- Informer précisément les internautes (tarifs, horaires, disponibilités).
- Accompagner les touristes avant, pendant et après leur séjour pour en faire des ambassadeurs.
- Fournir un outil efficace aux agents d'accueil et aux partenaires.



## L'application de séjour : [jesuis.perigordnoir-valleedordogne.com](https://jesuis.perigordnoir-valleedordogne.com)

Lancée en avril 2023, cette application **gratuite** est un véritable compagnon pour les visiteurs et locaux. Elle permet l'accès à l'information touristique en temps réel basée sur la géolocalisation (activités à faire, sites à découvrir, hébergements, agenda... à 20km à la ronde)

Une belle manière d'inciter les touristes à sortir des sentiers battus et à ne rien rater de notre belle destination.

En 2024, plus de 3 600 utilisateurs ont été guidés par cet outil.



## Les réseaux sociaux

# LES RÉSEAUX SOCIAUX

Suivez-nous !



@Office de Tourisme Périgord Noir Vallée Dordogne  
+ de 10 564 abonnés Facebook



@perigordnoir\_valleedordogne  
+ de 10 772 abonnés Instagram



office de tourisme Périgord Noir Vallée Dordogne



## Les activités de pleine nature

- **L'été actif**

Il s'agit d'un programme d'activités sportives originales à coût réduit, organisé en partenariat avec les EPCI et le service sport du Département.

Un véritable tremplin pour permettre aux locaux et aux touristes de découvrir le territoire autrement. En 2024, cette initiative enregistre un taux de remplissage de 87%.

10 activités différentes ont été programmées sur 29 dates du 15 juillet au 22 août 2024.

La saison a été marquée par un temps fort : **la descente en rappel du clocher de l'église abbatiale de Saint Cyprien**. Un moment spectaculaire qui a ravi petits et grands.

- **La randonnée des cabanes en pierre sèche**

L'Office de Tourisme assure, depuis plusieurs années, l'organisation et l'animation des randonnées accompagnées autour des cabanes en pierre sèche de Daglan, en partenariat avec la Maison de la Pierre sèche et du Causse.

116 randonneurs ont découvert ce parcours riche d'histoire et de savoir-faire entre nature et émotion.

- **Terra Aventura : l'incroyable chasse aux trésors**

Cette chasse au trésor grandeur nature est un véritable succès. Totalement gratuite, elle permet aux familles, groupes d'amis ou solo, de découvrir des sites naturels et des villages de manière ludique.

5 parcours sont référencés sur le territoire dont un petit nouveau à Villefranche du Périgord.

Près de 40 000 joueurs ont débusqué les trésors de ces villages.

- **Les sentiers balisés**

L'engouement pour la randonnée et le développement de grandes itinérances (Bergerac-Rocamadour, le chemin d'Amadour...) favorise la fréquentation des sentiers balisés du territoire.

En duo, en famille ou entre amis, cette pratique est indémodable.

La fréquentation du gîte d'étape "le Relais Vert" situé sur la commune de St Pardoux-et-Vielvic et géré par l'Office de Tourisme, connaît une belle progression et a enregistré 25 nuitées, soit une centaine de randonneurs, du 1er avril au 31 octobre 2025.

## Découverte du patrimoine

Outre permettre l'accueil des visiteurs, certains bureaux d'informations sont également des lieux partagés avec un espace muséographique.

C'est le cas pour les accueils de Daglan et Villefranche-du-Périgord :

- Le musée de la pierre sèche et du Causse à Daglan a accueilli 4 870 personnes, soit une hausse de 38%
- Le musée de la châtaigne à Villefranche-du-Périgord a attiré 3 898 curieux, soit une progression de 68%.

## Les nouveautés 2024

### ► La Taxe de séjour

L'Office de Tourisme est désormais en charge de la perception de la taxe de séjour pour les EPCI de Domme/Villefranche et Périgord Noir Vallée Dordogne.

David Amedegnato est l'interlocuteur dédié à cette mission pour l'ensemble des hébergeurs touristiques.

### ► La promotion

L'Office de Tourisme a rejoint les Offices de Tourisme de Sarlat, Pays de Fénélon et Lascaux Vallée-Vézère pour un plan d'action mutualisé, en partenariat avec le Comité Départemental du Tourisme.

Plusieurs actions ont été menées : spots vidéos Périgord Noir sur France 5, présentation sur des salons professionnels, production de contenus : expériences, micro aventures...

### ► La mise en place d'un numéro unique

Afin d'optimiser l'accueil téléphonique des visiteurs, un numéro unique avec un standard a été mis en place.

Nos services sont désormais joignables au : 05 53 31 71 00.

---

L'année 2024 a été riche en activités et en développements pour l'Office de Tourisme Périgord Noir Vallée Dordogne. Les chiffres de fréquentation et les retombées économiques confirment la dynamique positive de notre territoire. Les nouveautés mises en place, notamment la gestion de la taxe de séjour et la promotion mutualisée, témoignent de notre engagement constant à améliorer l'offre touristique et les services auprès des professionnels et des visiteurs.

Pour 2025, la refonte de notre site internet sera un atout majeur pour séduire de nouveaux visiteurs et renforcer notre visibilité.

Nous continuerons à innover et à collaborer avec l'ensemble des acteurs locaux pour faire du Périgord Noir Vallée Dordogne une destination incontournable.



.....  
Rapport d'activités **2024**

**Communauté de communes Vallée Dordogne Forêt Bessède**  
.....

**Directeur de publication :**

M. Serge Orhand, président

**Rédaction et conception graphique :**

Services de la communauté de communes

**Crédits photos :**

Communauté de communes Vallée Dordogne Forêt Bessède, Enfants des 2 Rivières,  
Action Jeunesse Le Buisson de Cadouin Belvès, Pixabay

.....  
**Communauté de communes Vallée Dordogne Forêt Bessède**

16 avenue de la gare - 24220 SAINT CYPRIEN

05 53 28 66 00 - [contact@ccvdfb.fr](mailto:contact@ccvdfb.fr)

[www.ccdordogne-bessede.fr](http://www.ccdordogne-bessede.fr)



[CDC.ValleeDordogneForetBessede](https://www.facebook.com/CDC.ValleeDordogneForetBessede)



[ccvdfb24](https://www.instagram.com/ccvdfb24)



[radiocomcom](https://www.radiocomcom.com)